

PORADNIK



OTWIERAMY ŻŁOBKI - ŚWIĘTOKRZYSKIE



Rzeczpospolita
Polska



Ministerstwo Rodziny
i Polityki Społecznej

Unia Europejska
Europejski Fundusz Społeczny



Projekt „OTWIERAMY ŻŁOBKI - ŚWIĘTOKRZYSKIE” jest współfinansowany ze środków Unii Europejskiej w ramach Europejskiego Funduszu Społecznego

WSTĘP

Poradnik, który Państwu udostępniamy ma na celu zebranie informacji na temat tworzenia i funkcjonowania form opieki nad dziećmi do lat 3 w Polsce takich jak: żłobki, kluby dziecięce, dzienny opiekun czy niania. Chcemy Państwu przybliżyć aspekty prawne i tematykę związaną w wymogami sanitarno-higienicznymi, warunkami lokalowymi jakie musi spełnić placówka opieki nad najmłodszymi dziećmi, kwalifikacje kadry i osób zarządzających, nadzór nad tymi placówkami, a także aktualne standardy żywienia małych dzieci oraz zasady finansowania. Poradnik powstał na zlecenie Ministerstwa Rodziny i Polityki Społecznej we współpracy z Ośrodkiem Szkolenia, Doksztalcenia i Doskonalenia Kadr KURSATOR Sp. z o.o. w Lublinie, w ramach Programu Operacyjnego Wiedza Edukacja Rozwój, Oś Priorytetowa II – Efektywne polityki publiczne dla rynku pracy, gospodarki i edukacji, Działanie 2.1: „Równość szans mężczyzn i kobiet we wszystkich dziedzinach, w tym w dostępie do zatrudnienia, rozwoju kariery, godzenia życia zawodowego i prywatnego”. Opracowanie merytoryczne i rozmowy przeprowadziła autorka publikacji Dorota Mączka – właścicielka Centrum Edukacyjno-Terapeutycznego Art-Presti w Lublinie, która zajmuje się od wielu lat wspieraniem samorządów i osób fizycznych w zakresie tworzenia form opieki nad dziećmi do lat 3. Prowadzi szkolenia z tej tematyki, rekrutuje dyrektorów i pracowników, prowadzi zajęcia w placówkach publicznych i niepublicznych z dziećmi do lat 3 i ich rodzicami.

Poradnik składa się z dwóch części. Pierwsza część zawiera informacje pomocne dla gmin, które zamierzają utworzyć placówki opieki nad dziećmi do lat 3. Ta część poradnika zawiera: przepisy prawne, zasady tworzenia, kwalifikacje kadry i dyrektorów, opis zadań, które spoczywają na wójtach, burmistrzach i prezydentach miast w zakresie nadzoru, wpisu do rejestru żłobków i klubów dziecięcych, a także zasady finansowania oraz sprawozdawczość. Dodatkowo w tej części znajdują się informacje dotyczące dziennych opiekunów. Druga część zawiera informacje na temat żłobków, klubów dziecięcych oraz niani. Zawarto w tej części odpowiedzi na najczęściej zadawane pytania oraz informacje, które mogą być pomocne wszystkim podmiotom, które w przyszłości planują zorganizowanie opieki nad dziećmi do lat 3 w placówkach niepublicznych. Przedstawiono wymogi sanitarno-lokalowe oraz przeciwpożarowe dla żłobka i klubu dziecięcego, zakres kontroli i nadzór nad placówkami opieki nad najmłodszymi oraz zadania i formy działania różnych instytucji opieki nad dziećmi do lat 3, w tym także niani.

Zarówno w części I jak i II poradnika, w ramach dobrych praktyk oraz dzielenia się doświadczeniem, zamieszczono wywiady z wóldarzami, dyrektorami, pracownikami urzędów gmin oraz właścicielami żłobków i klubów dziecięcych z województwa świętokrzyskiego, a także zdjęcia tych placówek - publicznych i niepublicznych.

Zapraszamy do lektury...

CZĘŚĆ I. Informacje dla gmin

Ustawa z dnia 4 lutego 2011 r. o opiece nad dziećmi w wieku do lat 3 (Dz. U. z 2022 r. poz. 1324, 1383) określa:

- zasady organizowania i funkcjonowania opieki nad dziećmi w wieku do lat 3;
- warunki świadczonych usług;
- kwalifikacje osób sprawujących opiekę;
- zasady finansowania opieki;
- nadzór nad warunkami i jakością sprawowanej opieki.

Formy opieki nad dziećmi w wieku do lat 3 w Polsce

- 1) Opieka nad dziećmi w wieku do lat 3 może być organizowana w formie: żłobka lub klubu dziecięcego, a także sprawowana przez dziennego opiekuna oraz nianię.
- 2) W ramach opieki realizowane są funkcje: opiekuńcza, wychowawcza oraz edukacyjna.
- 3) Opieka nad dzieckiem może być sprawowana do ukończenia roku szkolnego, w którym dziecko ukończy 3 rok życia lub w przypadku, gdy niemożliwe lub utrudnione jest objęcie dziecka wychowaniem przedszkolnym - 4 rok życia.
- 4) W przypadku, gdy dziecko, które ukończyło 3 rok życia zostało umieszczone w żłobku lub klubie dziecięcym albo jest objęte opieką sprawowaną przez dziennego opiekuna, rodzice tego dziecka, są zobowiązani do złożenia podmiotowi prowadzącemu opiekę oświadczenia o przeszkodach w objęciu dziecka wychowaniem przedszkolnym.
- 5) Żłobek lub klub dziecięcy mogą być prowadzone łącznie przez więcej niż jedną instytucję publiczną.
- 6) Formy opieki nad dziećmi w wieku do lat 3 mogą mieścić się w jednym budynku z przedszkolami w rozumieniu ustawy z dnia 14 grudnia 2016 r. – Prawo oświatowe, także w przypadku, gdy znajdują się w jednej strefie pożarowej, bez względu na kategorię zagrożenia ludzi, do której jest zaliczona dana strefa pożarowa.

Podmioty, które mogą tworzyć i prowadzić żłobki i kluby dziecięce

- 1) jednostki samorządu terytorialnego (gminy, powiaty, województwa) w formie samorządowych jednostek budżetowych;
- 2) instytucje publiczne (np. urząd, sąd, trybunał, NFZ, PAN) - dla dzieci pracowników zatrudnionych w tych instytucjach, ale mogą być także przyjmowane dzieci inne niż dzieci pracowników zatrudnionych w tych instytucjach, jeżeli w żłobku lub klubie dziecięcym są wolne miejsca;
- 3) osoby fizyczne;
- 4) osoby prawne;
- 5) jednostki organizacyjne nieposiadające osobowości prawnej.

Osoby sprawujące opiekę nad dziećmi w wieku do lat 3 podlegają obowiązkowym badaniom sanitarno-epidemiologicznym zgodnie z ustawą z dnia 5 grudnia 2008 r. o zapobieganiu oraz zwalczaniu zakażeń i chorób zakaźnych u ludzi (Dz. U. z 2020 r. poz. 1845).

Główne zadania żłobka i klubu dziecięcego

- 1) zapewnienie dzieciom opieki w warunkach bytowych zbliżonych do warunków domowych;
- 2) zagwarantowanie właściwej opieki pielęgnacyjnej oraz edukacyjnej, przez prowadzenie zajęć zabawowych z elementami edukacji z uwzględnieniem indywidualnych potrzeb dziecka;
- 3) prowadzenie zajęć opiekuńczo-wychowawczych i edukacyjnych, uwzględniających rozwój psychomotoryczny dziecka i właściwych do jego wieku.

Czym jest żłobek?

Żłobek jest jedną z instytucjonalnych form opieki nad najmłodszymi dziećmi. Opieka jest sprawowana nad dziećmi od ukończenia 20 tygodnia życia do ukończenia roku szkolnego, w którym dziecko ukończy 3 rok życia lub w przypadku, gdy niemożliwe lub utrudnione jest objęcie dziecka wychowaniem przedszkolnym - 4 rok życia. W żłobku dziecko może przebywać do 10 godzin dziennie, jednak czas ten może zostać wydłużony w uzasadnionych przypadkach. Rodzic w takiej sytuacji jest zobowiązany złożyć wniosek i wnieść dodatkową opłatę. Należy pamiętać, że warunki przyjmowania dzieci ustala w statucie żłobka podmiot tworzący placówkę. Podmiot tworzący żłobek może zatem przykładowo ustalić, że będzie przyjmował dzieci w wieku od 1 roku życia. W statucie żłobka podmiot, który ten żłobek utworzył ustala także, jakie dzieci będą miały preferencje przy naborze – w szczególności dotyczy to dzieci niepełnosprawnych – o ile żłobek jest przystosowany do przyjmowania dzieci niepełnosprawnych, a także dzieci z rodzin wielodzietnych. W przypadku nieobecności dziecka w żłobku, dyrektor żłobka może przyjąć na miejsce tego dziecka na czas jego nieobecności inne dziecko, na podstawie umowy z jego rodzicami. Godziny pracy żłobka ustalane są w regulaminie organizacyjnym przez dyrektora, biorąc pod uwagę opinie rodziców.

Dyrektor żłobka

Pracą żłobka kieruje dyrektor, który posiada:

- 1) wykształcenie wyższe i co najmniej 3 lata doświadczenia w pracy z dziećmi; albo
- 2) co najmniej wykształcenie średnie lub średnie branżowe oraz 5 lat doświadczenia w pracy z dziećmi.

W żłobku, do którego uczęszcza więcej niż dwadzieścioro dzieci, zatrudnia się przynajmniej jedną pielęgniarkę lub położną.

Czym jest klub dziecięcy?

Opieka w klubie dziecięcym jest sprawowana nad dziećmi w wieku od ukończenia 1 roku życia do ukończenia roku szkolnego, w którym dziecko ukończy 3 rok życia. Jeśli dziecko powyżej 3 roku życia uczęszcza do klubu dziecięcego (podobnie jak w przypadku żłobka), rodzice są zobowiązani do złożenia podmiotowi prowadzącemu, oświadczenia o przeszkodach w objęciu dziecka wychowaniem przedszkolnym. Od 1 stycznia 2018 r. w klubie dziecięcym dziecko może przebywać do 10 godzin dziennie podobnie jak w żłobku, a w szczególnie uzasadnionych przypadkach wymiar opieki może być, na wniosek rodzica, wydłużony, za dodatkową opłatą. Godziny pracy klubu dziecięcego ustala w regulaminie organizacyjnym osoba kierująca pracą klubu, biorąc pod uwagę opinie rodziców i to ta osoba odpowiada za jego realizację. Dopuszcza się możliwość skrócenia czasu pobytu dziecka w klubie dziecięcym. Podmiot tworzący klub dziecięcy może zatem zastrzec, że dzieci będą mogły spędzać w tej instytucji np. do 5 godzin w ciągu dnia. W zajęciach prowadzonych w klubie dziecięcym mogą uczestniczyć rodzice dzieci uczęszczających do klubu. Osobą kierującą pracą w klubie dziecięcym może być osoba posiadająca kwalifikacje opiekuna w żłobku lub klubie dziecięcym zgodnie z art. 16 ustawy.

Liczba miejsc w klubie dziecięcym nie może być większa niż 30.

Zespół żłobków lub klubów dziecięcych

Podmioty prowadzące żłobki lub kluby dziecięce mogą dla celów organizacyjnych połączyć je w zespół i określić zasady ich funkcjonowania. Połączenie to nie narusza odrębności żłobków lub klubów dziecięcych w zakresie wpisu do rejestru. Dyrektorem zespołu żłobków lub klubów dziecięcych może być osoba, która posiada co najmniej roczne doświadczenie w kierowaniu żłobkiem lub klubem dziecięcym.

Jednostki samorządu terytorialnego tworzą zespoły żłobków lub klubów dziecięcych w formie samorządowych jednostek budżetowych. Istnieje możliwość zorganizowania wspólnej obsługi administracyjnej, finansowej i organizacyjnej żłobków, klubów dziecięcych lub ich zespołów. Obsługa może być wykonywana przez jednostki zgodnie z zapisami ustawy z dnia 14 grudnia 2016 r. – Prawo oświatowe (Dz. U. z 2020 r. poz. 910, 1378).

Prowadzenie rejestru żłobków i klubów dziecięcych

Prowadzenie żłobka lub klubu dziecięcego jest działalnością regulowaną w rozumieniu ustawy z dnia 6 marca 2018 r. – Prawo przedsiębiorców (Dz. U. z 2019 r. poz. 1292 i 1495) i wymaga wpisu do rejestru żłobków i klubów dziecięcych. Rejestrowanie żłobków i klubów dziecięcych należy do zadań gmin. Rejestr prowadzi wójt, burmistrz lub prezydent miasta właściwy ze względu na miejsce prowadzenia żłobka lub klubu dziecięcego. Rejestr publikowany jest za pomocą systemu teleinformatycznego – rejestrzlobkow.mpips.gov.pl, a także na stronach Biuletynu Informacji Publicznej gminy prowadzącej rejestr. Wnioski o wpis do rejestru, o zmianę lub wykreślenie z rejestru podmioty prowadzące żłobki lub kluby dziecięce składają przez portal empatia.mpips.gov.pl.

Rejestr zawiera:

- 1) nazwę lub imię i nazwisko oraz siedzibę lub adres podmiotu prowadzącego żłobek lub klub dziecięcy;
- 2) numer NIP podmiotu prowadzącego żłobek lub klub dziecięcy;
- 3) miejsce prowadzenia żłobka lub klubu dziecięcego;
- 4) informację o zawieszaniu prowadzenia żłobka lub klubu dziecięcego;
- 5) informację o godzinach pracy żłobka lub klubu dziecięcego;
- 6) adres poczty elektronicznej i numer telefonu żłobka lub klubu dziecięcego;
- 7) liczbę miejsc w żłobku lub klubie dziecięcym;
- 8) liczbę dzieci zapisanych do żłobka lub klubu dziecięcego;
- 9) informację, czy żłobek lub klub dziecięcy jest dostosowany do potrzeb dzieci niepełnosprawnych lub wymagających szczególnej opieki;
- 10) wysokość opłat w żłobku lub klubie dziecięcym.

Jeżeli adres podmiotu, będącego osobą fizyczną, a prowadzącego żłobek lub klub dziecięcy jest inny niż adres prowadzenia przez tę osobę placówki, wówczas nie podlega on ujawnieniu na stronach podmiotowych gminy prowadzącej rejestr oraz ministra właściwego do spraw rodziny.

Wpis do rejestru dokonywany jest na podstawie wniosku o wpis do rejestru, złożonego przez podmiot zamierzający prowadzić żłobek lub klub dziecięcy. Po dokonaniu wpisu do rejestru, wójt, burmistrz lub prezydent miasta, w terminie 3 dni od dokonania wpisu, umożliwi podmiotowi prowadzącemu placówkę dostęp do systemu teleinformatycznego w zakresie dotyczącym:

- 1) dokonywania przez podmiot wpisany do rejestru samodzielnych zmian danych lub informacji;
- 2) sporządzania i przekazywania sprawozdań z zakresu opieki nad dziećmi do lat 3.

Wpis do rejestru podlega opłacie, która stanowi dochód własny gminy. Jej wysokość ustala rada gminy w drodze uchwały, ale nie może być wyższa niż 1000 zł. Gmina jest zwolniona z opłaty. Zmiany w rejestrze oraz wykreślenie z rejestru są zwolnione z opłat. Odmowa wpisu do rejestru oraz wykreślenie z rejestru następuje w drodze decyzji administracyjnej.

Skład personelu zatrudnionego w żłobku lub klubie dziecięcym

Skład personelu jest dostosowany do liczby dzieci uczęszczających do żłobka lub klubu dziecięcego. Jeden opiekun może sprawować opiekę:

- **w żłobku** – nad maksymalnie ośmiorgiem dzieci, a w przypadku, gdy w grupie znajduje się dziecko niepełnosprawne, dziecko wymagające szczególnej opieki lub dziecko, które nie ukończyło pierwszego roku życia, maksymalnie nad pięciorgiem dzieci;
- **w klubie dziecięcym** – nad maksymalnie ośmiorgiem dzieci, a w przypadku, gdy w grupie znajduje się dziecko niepełnosprawne lub dziecko wymagające szczególnej opieki, maksymalnie nad pięciorgiem dzieci.

Dyrektorem żłobka, osobą kierującą pracą klubu dziecięcego, opiekunem, pielęgniarką, położną, wolontariuszem lub inną osobą zatrudnioną do wykonywania pracy lub świadczenia usług w żłobku lub klubie dziecięcym może być osoba, która nie figuruje w bazie danych Rejestru Sprawców Przepięstw na Tle Seksualnym z dostępem ograniczonym lub nie została skazana prawomocnym wyrokiem za inne przestępstwo umyślne. Wyżej wymienione osoby przed podjęciem zatrudnienia przedstawiają **zaświadczenie o niekaralności**, wystawione nie wcześniej niż 3 miesiące przed rozpoczęciem pracy lub świadczenia usług w żłobku lub klubie dziecięcym.

Kwalifikacje opiekuna w żłobku lub klubie dziecięcym

Opiekunem może być osoba:

1) posiadająca kwalifikacje: pielęgniarki, położnej, opiekunki dziecięcej, nauczyciela wychowania przedszkolnego, nauczyciela edukacji wczesnoszkolnej lub pedagoga opiekuńczo-wychowawczego, pedagoga społeczno-wychowawczego, pedagoga wczesnej edukacji, terapeuty pedagogicznego;

lub

2) która ukończyła studia lub studia podyplomowe na kierunku lub specjalności: wczesne wspomaganie rozwoju, wspomaganie rozwoju dzieci w ramach pomocy psychologiczno-pedagogicznej w żłobkach i przedszkolach, edukacja prorozwojowa, pedagogika małego dziecka, psychologia dziecięca, psychologia wspierania rozwoju i kształcenia lub psychologia wychowawcza.

Opiekunem w żłobku lub klubie dziecięcym może być także osoba, która odbyła nie wcześniej niż 2 lata przed podjęciem zatrudnienia jako opiekun, szkolenie z udzielania dziecku pierwszej pomocy oraz posiada co najmniej wykształcenie:

1) wyższe na dowolnym kierunku, którego program obejmuje zagadnienia związane z opieką nad małym dzieckiem lub jego rozwojem, i odbyła 80-godzinne szkolenie w celu uaktualnienia i uzupełnienia wiedzy oraz umiejętności;

lub

2) średnie lub średnie branżowe;

oraz

a) co najmniej roczne doświadczenie w pracy z dziećmi w wieku do lat 3;

lub

b) przed zatrudnieniem jako opiekun w żłobku lub w klubie dziecięcym odbyła 280-godzinne szkolenie, z czego co najmniej 80 godzin w formie zajęć praktycznych, polegających na sprawowaniu opieki nad dzieckiem pod kierunkiem opiekuna.

Jeżeli dana osoba nie pracowała z dziećmi w wieku do lat 3 przez okres co najmniej 6 miesięcy bezpośrednio przed podjęciem zatrudnienia jako opiekun, zobowiązana jest w ciągu 6 miesięcy od rozpoczęcia pracy na stanowisku opiekuna odbyć 80-godzinne szkolenie w celu uaktualnienia i uzupełnienia wiedzy oraz umiejętności.

Wolontariusz w żłobku lub w klubie

Przy zapewnianiu opieki nad dziećmi przebywającymi w żłobku lub klubie dziecięcym można korzystać z pomocy wolontariuszy. Osoba pełniąca tą funkcję przed

rozpoczęciem świadczenia pracy w żłobku lub klubie dziecięcym, zobowiązana jest do odbycia szkolenia z udzielania dziecku pierwszej pomocy (za wyjątkiem sytuacji, kiedy posiada kwalifikacje, o których mowa w art. 16 ustawy o opiece nad dziećmi do lat 3).

Zakres programów szkoleń określa rozporządzenie Ministra Pracy i Polityki Społecznej z dnia 25 marca 2011 r. w sprawie zakresu programów szkoleń dla opiekuna w żłobku lub klubie dziecięcym, wolontariusza oraz dziennego opiekuna (Dz. U. nr 69, poz. 368). Programy szkoleń na wniosek podmiotu chcącego prowadzić szkolenia, zatwierdza minister właściwy do spraw rodziny. Zatwierdzenie programów szkoleń odbywa się w drodze decyzji administracyjnej. Lista zatwierdzonych programów jest opublikowana w Biuletynie Informacji Publicznej na stronie mrpips.gov.pl. Szkolenia są organizowane przez podmioty, które otrzymały decyzje zatwierdzające.

Wymagania w stosunku do dyrektora żłobka, kierującego klubem, opiekuna, pielęgniarki, położnej i wolontariusza

Dyrektorem żłobka, osobą kierującą pracą klubu dziecięcego, opiekunem, pielęgniarką, położną oraz wolontariuszem w żłobku lub klubie dziecięcym może być osoba, która:

- 1) daje rękojmię należytego sprawowania opieki nad dziećmi;
- 2) nie jest i nie była pozbawiona władzy rodzicielskiej oraz władza rodzicielska nie została jej zawieszona ani ograniczona;
- 3) wypełnia obowiązek alimentacyjny, w przypadku, gdy taki obowiązek został nałożony na podstawie tytułu wykonawczego pochodzącego lub zatwierdzonego przez sąd;
- 4) nie została skazana prawomocnym wyrokiem za przestępstwo umyślne.

Opiekunowie oraz wolontariusze zobowiązani są do odbycia co 2 lata szkolenia z udzielania dziecku pierwszej pomocy, które nieodpłatnie zapewnia podmiot prowadzący żłobek lub klub dziecięcy.

Współpraca z rodzicami

Opiekun prowadzący zajęcia w żłobku lub klubie dziecięcym współpracuje z rodzicami dzieci uczęszczających na zajęcia, w szczególności przez:

- prowadzenie konsultacji;
- udzielanie porad rodzicom w zakresie pracy z dziećmi.

W żłobku i klubie dziecięcym może zostać utworzona rada rodziców, która reprezentuje ogół rodziców dzieci uczęszczających do żłobka lub klubu. Radę mogą utworzyć rodzice dzieci uczęszczających odpowiednio do żłobka lub klubu dziecięcego. Rada uchwała regulamin swojej działalności. Do kompetencji rady rodziców należy:

- 1) występowanie do dyrektora żłobka lub osoby kierującej pracą klubu dziecięcego

i podmiotu prowadzącego te placówki z inicjatywami, wnioskami i opiniami we wszystkich sprawach dotyczących żłobka lub klubu dziecięcego, w tym w szczególności w zakresie prowadzenia zajęć edukacyjnych;

- 2) opiniowanie spraw organizacyjnych żłobka lub klubu dziecięcego, w szczególności w zakresie zmian regulaminu organizacyjnego;
- 3) wgląd, za pośrednictwem przedstawicieli rady rodziców, do dokumentacji dotyczącej spełniania norm żywienia;
- 4) wizytacja przez przedstawicieli rady rodziców pomieszczeń żłobka lub klubu i w przypadku dostrzeżenia nieprawidłowości zgłoszenie ich do dyrektora żłobka lub osoby kierującej pracą klubu dziecięcego, a w razie nieusunięcia nieprawidłowości do wójta, burmistrza lub prezydenta miasta;

W celu wspierania działalności statutowej żłobka lub klubu dziecięcego, rada rodziców może gromadzić fundusze z dobrowolnych składek rodziców oraz innych źródeł. Zasady wydatkowania funduszy określa regulamin. Fundusze mogą być przechowywane na odrębnym rachunku bankowym rady rodziców. Do założenia i likwidacji tego rachunku bankowego oraz dysponowania funduszami na tym rachunku są uprawnione osoby posiadające pisemne upoważnienie udzielone przez radę. Rada rodziców zobowiązana jest do niezwłocznego poinformowania o wyborze lub zmianie swoich przedstawicieli dyrektora żłobka lub osobę kierującą pracą klubu dziecięcego. Dyrektor żłobka lub osoba kierująca pracą klubu dziecięcego umożliwia wszystkim rodzicom dzieci uczęszczającym odpowiednio do żłobka lub klubu dziecięcego zapoznanie się ze składem rady rodziców, a także zorganizowanie zebrania, mającego na celu wybranie składu rady rodziców oraz uchwalenie regulaminu rady rodziców. Udostępnione zostaje miejsce na zebranie, a rodzice poinformowani o terminie spotkania. Zebranie rodziców odbywa się co najmniej raz w roku.

W żłobku lub klubie dziecięcym może działać tylko jedna rada rodziców.

Ile kosztuje żłobek/ klub dziecięcy?

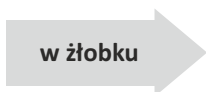
Rodzice ponoszą opłaty za pobyt i wyżywienie dziecka w żłobku lub klubie dziecięcym. W przypadku żłobków/ klubów publicznych (tworzonych np. przez gminy), wysokość tych opłat ustala rada gminy w drodze uchwały. Rada gminy uchwałą może również częściowo lub całkowicie zwolnić rodziców od ponoszenia opłat. W przypadku nieobecności dziecka w żłobku/klubie dziecięcym (np. z powodu choroby) opłaty za pobyt i wyżywienie mogą być mniejsze (co powinno zostać określone w statucie placówki).

Wymogi sanitarno-lokalowe i przeciwpożarowe dotyczące żłobka i klubu dziecięcego

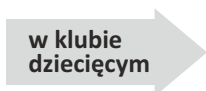
Lokal żłobka lub klubu dziecięcego musi spełniać wymagania lokalowe i sanitarne określone w rozporządzeniu Ministra Rodziny, Pracy i Polityki Społecznej w sprawie wymagań lokalowych i sanitarnych, jakie musi spełniać lokal, w którym ma być

prowadzony żłobek lub klub dziecięcy (Dz. U. z 2019, poz. 72). Decyzja potwierdzająca spełnianie wymagań przeciwpożarowych oraz decyzja/opinia potwierdzająca spełnianie wymagań sanitarno-lokalowych mogą zostać wydane tylko dla budynku (lub części budynku), w którym zakończono roboty budowlane i dla, którego uzyskano decyzje o pozwoleniu na użytkowanie obiektu budowlanego lub dokonano zawiadomienia o zakończeniu budowy, wobec którego organ nadzoru budowlanego w terminie nie wniósł sprzeciwu.

Spełnienie wymagań sanitarno-lokalowych potwierdza się:



decyzją właściwego państwowego inspektora sanitarnego, określającą w szczególności maksymalną liczbę miejsc w żłobku;



pozytywną opinią wójta, burmistrza lub prezydenta miasta, określającą w szczególności maksymalną liczbę miejsc w klubie dziecięcym;

Opracowanie własne na podstawie ustawy z dnia 4 lutego 2011 r. o opiece nad dziećmi w wieku do lat 3.

Wymogi sanitarno-lokalowe i przeciwpożarowe dotyczące żłobka i klubu dziecięcego

Lokal żłobka lub klubu dziecięcego musi spełniać wymagania lokalowe i sanitarne określone w rozporządzeniu Ministra Rodziny, Pracy i Polityki Społecznej w sprawie wymagań lokalowych i sanitarnych, jakie musi spełniać lokal, w którym ma być prowadzony żłobek lub klub dziecięcy (Dz. U. z 2019, poz. 72). Decyzja potwierdzająca spełnianie wymagań przeciwpożarowych oraz decyzja/opinia potwierdzająca spełnianie wymagań sanitarno-lokalowych mogą zostać wydane tylko dla budynku (lub części budynku), w którym zakończono roboty budowlane i dla, którego uzyskano decyzje o pozwoleniu na użytkowanie obiektu budowlanego lub dokonano zawiadomienia o zakończeniu budowy, wobec którego organ nadzoru budowlanego w terminie nie wniósł sprzeciwu.

Lokal, w którym jest prowadzony żłobek lub klub dziecięcy musi posiadać co najmniej jedno pomieszczenie.

W żłobku lub klubie zapewnia się dzieciom możliwość higienicznego spożywania posiłków oraz miejsce na odpoczynek.

Mając na uwadze, iż ustawa o opiece nad dziećmi do lat 3 oraz wydane na jej podstawie rozporządzenie Ministra Pracy i Polityki Społecznej z dnia 10 lipca 2014 r. w sprawie wymagań lokalowych i sanitarnych, jakie musi spełniać lokal, w którym ma być prowadzony żłobek lub klub dziecięcy (Dz. U. z 2019 r. poz. 72), nie regulują wszystkich wymagań, jakie musi spełniać lokal, w którym prowadzony ma być żłobek lub klub dziecięcy. Warunki w nim panujące należy dostosować również do przepisów:

- ustawy z dnia 5 grudnia 2008 r. o zapobieganiu i zwalczaniu zakażeń i chorób zakaźnych u ludzi (Dz. U. z 2020 r. poz. 1845, ze zm.);
- ustawy z dnia 25 sierpnia 2006 r. o bezpieczeństwie żywności i żywienia (Dz. U. z 2019 r. poz. 1252 oraz z 2020 r. poz. 284, 285, 1493 ze zm.) oraz rozporządzeń wykonawczych wydanych na jej podstawie;
- rozporządzenia Ministra Infrastruktury z dnia 12 kwietnia 2002 r. w sprawie warunków technicznych, jakim powinny odpowiadać budynki i ich usytuowanie (Dz. U. z 2015 r. poz. 1422, ze zm.);
- rozporządzenia Ministra Pracy i Polityki Socjalnej z dnia 26 września 1997 r. w sprawie ogólnych przepisów bezpieczeństwa i higieny pracy (Dz. U. z 2011 r., poz. 173, poz. 1043, ze zm.).

Decyzja właściwego państwowego inspektora sanitarnego wydawana jest na wniosek podmiotu występującego. Do powyższego wniosku powinno się dołączyć:

- opis lokalu wraz z rysunkami rzutów i przekrojów pomieszczeń, wchodzących w skład żłobka, z uwzględnieniem ich przeznaczenia;
- założenia funkcjonalno-programowe;
- badanie bakteriologiczne wody;
- protokół z pomiaru natężenia oświetlenia światłem sztucznym oraz wydajności i hałasu instalacji wentylacji mechanicznej lub klimatyzacji (jeżeli taka występuje);
- protokół potwierdzający prawidłowość działania instalacji wentylacji grawitacyjnej;
- dokument potwierdzający prawo do dysponowania nieruchomością (umowa najmu, akt własności lub inne);
- umowę na wywóz śmieci.

Przed wydaniem przedmiotowej decyzji, upoważniony pracownik właściwej stacji sanitarno-epidemiologicznej, przeprowadza kontrolę lokalu, w którym ma być prowadzona działalność związana z opieką nad dziećmi do lat 3. Podczas przeprowadzenia czynności kontrolnych, mających za zadanie potwierdzenie spełnienia wymagań sanitarno-lokalowych, dodatkowo sprawdzaniu podlega wyposażenie lokalu oraz teren wokół niego.

Organy Państwowej Inspekcji Sanitarnej prowadzą kontrole planowe (zgodnie z opracowywanym rocznym harmonogramem kontroli) oraz interwencyjne (na skutek otrzymania informacji o nieprawidłowościach w placówce). O zamiarze przeprowadzenia kontroli, dyrektor/kierownik prowadzący placówkę zawiadamiany jest pisemnie.

Wymogi przeciwpożarowe

Lokal, w którym ma być prowadzony żłobek lub klub dziecięcy, powinien znajdować się w budynku lub jego części, które spełniają wymagania określone w przepisach w sprawie warunków technicznych, jakim powinny odpowiadać budynki i ich usytuowanie oraz wymagania ochrony przeciwpożarowej dla kategorii zagrożenia ludzi ZL II, określone w przepisach dotyczących ochrony przeciwpożarowej, z tym, że dopuszcza się spełnienie tych wymagań także w sposób określony w art. 6a ustawy z dnia 24 sierpnia 1991 r. o ochronie przeciwpożarowej (Dz. U. z 2017 r. poz. 736 i 1169, Dz. U. z 2020 r. poz. 961, 1610). Spełnienie wymagań przeciwpożarowych przez lokal, w którym mogą być prowadzone żłobek lub klub dziecięcy, potwierdza decyzja komendanta powiatowego (miejskiego) Państwowej Straży Pożarnej.

Obowiązki żłobka i klubu dziecięcego w zakresie wyżywienia dzieci

Żłobek lub klub dziecięcy ma obowiązek zapewnić przebywającym w nim dzieciom wyżywienie zgodne z wymaganiami dla danej grupy wiekowej, wynikającymi z aktualnych norm żywienia dla populacji polskiej, opracowywanych przez Instytut Żywności i Żywienia im. prof. dr med. Aleksandra Szczygła w Warszawie. Rodzice są zobowiązani do ponoszenia opłat za pobyt oraz wyżywienie dzieci w żłobku lub klubie dziecięcym. Dzieciom w tych placówkach umożliwia się higieniczne spożywanie posiłków, a w przypadku, gdy do placówki uczęszcza dziecko karmione mlekiem matki, zapewnia się właściwe warunki do jego przechowywania i podawania.

Kim jest dzienny opiekun?

Dziennym opiekunem jest osoba fizyczna:

- 1) prowadząca działalność na własny rachunek;
- albo
- 2) zatrudniana przez podmioty, które mogą tworzyć i prowadzić formy opieki nad dziećmi do lat 3, na podstawie umowy o pracę albo umowy o świadczenie usług, do której zgodnie z przepisami Kodeksu cywilnego stosuje się przepisy dotyczące zlecenia.

Umowa o świadczenie usług, określa w szczególności:

- 1) strony umowy;
- 2) cel i przedmiot umowy;
- 3) czas i miejsce sprawowania opieki;
- 4) liczbę dzieci powierzonych opiece;
- 5) obowiązki dziennego opiekuna;
- 6) warunki czasowego niesprawowania opieki, w szczególności związanego z wypożyczaniem dziennego opiekuna;
- 7) wysokość wynagrodzenia oraz sposób i termin jego wypłaty;
- 8) czas, na jaki umowa została zawarta;
- 9) warunki i sposób zmiany, a także rozwiązania umowy.

Pełnienie funkcji dziennego opiekuna wymaga zgłoszenia do prowadzonego przez wójta, burmistrza lub prezydenta miasta wykazu osób oraz podmiotów, zatrudniających dziennych opiekunów. Wójt, burmistrz lub prezydent miasta dokonuje wpisu do wykazu na podstawie złożonego wniosku, składanego za pomocą systemu teleinformatycznego. Wójt, burmistrz lub prezydent miasta jest zobowiązany dokonać wpisu do wykazu w terminie 7 dni od dnia złożenia kompletnego wniosku. Po dokonaniu wpisu do wykazu, wójt, burmistrz lub prezydent miasta, w terminie 3 dni od dokonania wpisu, umożliwi podmiotowi zatrudniającemu dziennych opiekunów dostęp do systemu teleinformatycznego. W przypadku zmiany danych lub informacji zawartych w wykazie, podmiot zatrudniający dziennego opiekuna (lub osoba fizyczna prowadząca działalność gospodarczą na własny rachunek jako dzienny opiekun) zobowiązany jest do:

- 1) wystąpienia, w terminie 14 dni od dnia zaistnienia zmian, do organu prowadzącego wykaz z wnioskiem o zmianę danych lub informacji – w przypadku danych lub informacji dotyczących podmiotu zatrudniającego dziennego opiekuna, imię i nazwisko dziennego opiekuna; miejsce sprawowania opieki przez dziennego opiekuna lub w przypadku zawieszenia działalności związanej z zatrudnianiem dziennych opiekunów;
- 2) dokonania zmian, w terminie 3 dni od dnia ich zaistnienia, w zakresie danych takich jak: liczb dzieci powierzonych opiece dziennego opiekuna, czas sprawowania opieki przez dziennego opiekuna lub wysokość opłat.

Dzienny opiekun sprawuje opiekę nad dziećmi w wieku od ukończenia 20 tygodnia życia, maksymalnie nad pięciorgiem dzieci, a w przypadku, gdy w grupie znajduje się dziecko, które nie ukończyło pierwszego roku życia, jest niepełnosprawne lub wymaga szczególnej opieki, maksymalnie nad trojgiem dzieci. Dzienny opiekun może także, za zgodą wszystkich rodziców, sprawować opiekę nad maksymalnie ośmiorgiem dzieci, a w przypadku, gdy w grupie znajduje się dziecko, które nie ukończyło pierwszego roku życia, jest niepełnosprawne lub wymaga szczególnej opieki, maksymalnie nad pięciorgiem dzieci - jeżeli co najmniej jedno z rodziców będzie sprawowało opiekę nad dziećmi razem z dziennym opiekunem. Dzienny opiekun przy sprawowaniu opieki nad dziećmi może korzystać z pomocy wolontariuszy.

Zadania dziennego opiekuna

Do zadań dziennego opiekuna należy w szczególności:

- 1) zapewnienie dziecku opieki w warunkach bytowych zbliżonych do warunków domowych;
- 2) zagwarantowanie dziecku właściwej opieki pielęgnacyjnej oraz edukacyjnej, z uwzględnieniem indywidualnych potrzeb dziecka;
- 3) prowadzenie zajęć opiekuńczo-wychowawczych i edukacyjnych, uwzględniających rozwój psychomotoryczny dziecka, właściwych do wieku dziecka.

Wymogi wobec opiekuna dziennego

Dziennym opiekunem może być osoba, która:

- 1) daje rękojmię należytego sprawowania opieki nad dziećmi;
- 2) nie jest i nie była pozbawiona władzy rodzicielskiej oraz władza rodzicielska nie została jej zawieszona ani ograniczona;
- 3) wypełnia obowiązek alimentacyjny, w przypadku, gdy taki obowiązek został nałożony na podstawie tytułu wykonawczego pochodzącego lub zatwierdzonego przez sąd;
- 4) nie figuruje w bazie danych Rejestru Sprawców Przestępstw na Tle Seksualnym z dostępem ograniczonym lub nie została skazana prawomocnym wyrokiem za inne przestępstwo umyślne;
- 5) posiada warunki lokalowe zapewniające bezpieczną opiekę nad dzieckiem;
- 6) odbyła:
 - a) 160-godzinne szkolenie;
 - albo
 - b) 40-godzinne szkolenie uzupełniające, w tym z zakresu udzielania dziecku pierwszej pomocy, jeżeli posiada kwalifikacje takie jak opiekun w żłobku lub klubie dziecięcym;
- 7) odbyła nie wcześniej niż 2 lata przed rozpoczęciem pełnienia funkcji dziennego opiekuna szkolenie z udzielania dziecku pierwszej pomocy.

Do odbycia szkolenia nie jest zobowiązana osoba, która pracowała z dziećmi w wieku do lat 3 przez okres co najmniej 12 miesięcy bezpośrednio przed rozpoczęciem pełnienia funkcji dziennego opiekuna. Dzienny opiekun przed rozpoczęciem pełnienia funkcji dziennego opiekuna przedstawia zaświadczenie o niekaralności, wystawione nie wcześniej niż 3 miesiące przed rozpoczęciem pełnienia funkcji dziennego opiekuna. Dzienny opiekun zobowiązany jest do odbycia co 2 lata szkolenia z udzielania dziecku pierwszej pomocy. Szkolenie nieodpłatnie zapewniają podmioty zatrudniające dziennego opiekuna.

Przed dokonaniem wpisu do wykazu wójt, burmistrz lub prezydent miasta może przeprowadzić wizytację lokalu, w którym sprawowana będzie opieka. W przypadku, gdy lokal nie spełnia warunków zapewnienia bezpiecznej opieki nad dzieckiem, wójt, burmistrz lub prezydent miasta wzywa podmiot występujący o wpis do wykazu do usunięcia nieprawidłowości w wyznaczonym terminie. Jeżeli nieprawidłowości nie zostaną w wyznaczonym terminie usunięte przez podmiot występujący o wpis do wykazu, wówczas wójt, burmistrz lub prezydent miasta mogą odmówić wpisu. Odmowa następuje w formie decyzji.

Współpraca dziennego opiekuna z rodzicami

Dzienny opiekun prowadzący zajęcia z dziećmi, nad którymi sprawuje opiekę, współpracuje z rodzicami tych dzieci, w szczególności przez prowadzenie konsultacji i udzielanie porad rodzicom w zakresie pracy z dziećmi. Dzienny opiekun może korzystać z pomocy rodziców w sprawowaniu opieki nad dziećmi w czasie prowadzenia zajęć.

Dzienny opiekun podlega obowiązkowi ubezpieczenia od odpowiedzialności cywilnej za szkody wyrządzone przy sprawowaniu opieki. Podmiot zatrudniający dziennego opiekuna jest zobowiązany do zawarcia umowy ubezpieczenia dziennego opiekuna od odpowiedzialności cywilnej oraz opłacania i finansowania składki na to ubezpieczenie. W przypadku, gdy dziennego opiekuna zatrudniają podmioty, które mogą tworzyć formy opieki nad dziećmi do lat 3, zawierana jest na zasadach określonych w ustawie z dnia 29 stycznia 2004 r. - Prawo zamówień publicznych (Dz. U. z 2019 r. poz. 1843 oraz z 2020 r. poz. 288, 1086).

W jakim lokalu dzienny opiekun może sprawować opiekę?

Dzienny opiekun sprawuje opiekę nad dziećmi w lokalu, do którego posiada tytuł prawny lub podmiot zatrudniający dziennego opiekuna może udostępnić lub wyposażyć lokal w celu sprawowania opieki nad dziećmi.

W jednym lokalu może być sprawowana opieka przez więcej niż jednego dziennego opiekuna, z tym, że w jednym pomieszczeniu przeznaczonym na zbiorowy pobyt dzieci może być sprawowana opieka tylko przez jednego dziennego opiekuna.

Wynagrodzenie dziennego opiekuna

Maksymalną wysokość wynagrodzenia dziennego opiekuna zatrudnianego przez jednostki samorządu terytorialnego oraz zasady jego ustalania określa w drodze uchwały, odpowiednio rada gminy, rada powiatu lub sejmik województwa. Rodzice są zobowiązani do ponoszenia opłat za pobyt oraz wyżywienie dzieci u dziennego opiekuna.

Wybór dziennego opiekuna

Podmioty, które mogą tworzyć formy opieki nad dziećmi do lat 3, wybierają dziennych opiekunów w drodze otwartego konkursu ofert, przeprowadzanego w trybie określonym w ustawie z dnia 24 kwietnia 2003 r. o działalności pożytku publicznego i o wolontariacie (Dz. U. z 2020 r. poz. 1057).

W przypadku rozwiązania lub wygaśnięcia umowy z dziennym opiekunem następuje wykreślenie dziennego opiekuna z wykazu.

Ile godzin dziennie dziecko może spędzić pod opieką dziennego opiekuna?

Podmiot zatrudniający dziennego opiekuna w umowie z dziennym opiekunem określa godziny jego pracy. W wykazie dziennych opiekunów i podmiotów ich zatrudniających znajduje się informacja o godzinach pracy dziennego opiekuna. Dzienny opiekun może korzystać z pomocy rodziców w sprawowaniu opieki nad dziećmi w czasie prowadzenia zajęć.

Nadzór nad instytucjami opieki sprawowany przez wójta, burmistrza, prezydenta miasta

Wójt, burmistrz lub prezydent miasta, właściwy ze względu na miejsce prowadzenia żłobka lub klubu dziecięcego albo miejsce sprawowania opieki przez dziennego

opiekuna, ma obowiązek sprawowania nadzoru nad żłobkiem, klubem dziecięcym oraz dziennym opiekunem w zakresie warunków i jakości świadczonej opieki. Sprawuje także nadzór nad żłobkiem, klubem dziecięcym, podmiotem zatrudniającym dziennego opiekuna oraz osobą fizyczną, prowadzącą działalność na własny rachunek i będącą dziennym opiekunem w zakresie:

- 1) zgodności danych zawartych w rejestrze żłobków i klubów dziecięcych lub w wykazie dziennych opiekunów ze stanem faktycznym;
- 2) wywiązywania się z obowiązku sporządzania i przekazywania sprawozdań.

Nadzór powinien być sprawowany zgodnie z planem nadzoru. Rada gminy przyjmuje ten plan w drodze uchwały. Czynności nadzorcze prowadzone są także poza planem nadzoru, gdy wójt, burmistrz, prezydent miasta jest w posiadaniu informacji o:

- 1) nieprawidłowościach w organizacji i funkcjonowaniu żłobka, klubu dziecięcego lub sprawowanej opieki przez dziennego opiekuna;
- 2) nieprawidłowościach w zakresie zgodności danych zawartych odpowiednio w rejestrze lub wykazie ze stanem faktycznym;
- 3) niewywiązywania się z obowiązku sporządzania i przekazywania sprawozdań.

Jeżeli podmiot prowadzący żłobek, klub dziecięcy lub dzienny opiekun nie spełnia standardów, dotyczących sprawowanej opieki, organ sprawujący nadzór zobowiązuje te podmioty do usunięcia nieprawidłowości w wyznaczonym terminie. Podobnie, jeżeli podmiot, prowadzący żłobek, klub dziecięcy, podmiot, zatrudniający dziennego opiekuna lub osoba, prowadząca działalność na własny rachunek i będąca dziennym opiekunem nie dopełnia obowiązku w zakresie zapewnienia zgodności danych zawartych w rejestrze lub wykazie ze stanem faktycznym lub nie sporządza i nie przekazuje sprawozdań, organ sprawujący nadzór zobowiązuje te podmioty do usunięcia nieprawidłowości w wyznaczonym terminie. Podmioty mają prawo zgłoszenia zastrzeżeń do ustaleń organu sprawującego nadzór w terminie 7 dni od otrzymania informacji o stwierdzonych nieprawidłowościach. Organ sprawujący nadzór może prowadzić czynności sprawdzające, a także kontrolować, w jakim zakresie są realizowane zalecenia pokontrolne. **W razie nieusunięcia nieprawidłowości w wyznaczonym terminie wójt, burmistrz, prezydent miasta wykreśla z rejestru żłobek, klub dziecięcy lub wykreśla z wykazu podmiot zatrudniający dziennego opiekuna, osobę prowadzącą działalność na własny rachunek i będącą dziennym opiekunem lub dziennego opiekuna albo rozwiązuje umowę z dziennym opiekunem zatrudnianym przez gminę.**

Finansowanie form opieki nad dziećmi do lat 3

Gmina może otrzymywać dotacje celowe z budżetu państwa na dofinansowanie zadań własnych z zakresu organizacji opieki nad dziećmi w wieku do lat 3 na zasadach określonych w przepisach o finansach publicznych. Wysokość i zasady ustalania oraz rozliczania dotacji celowej określa rada gminy w drodze uchwały. Dotacja może zostać przyznana również na dzieci zamieszkałe na terenie innej gminy, niż gmina przyznająca dotację. Gminy, powiaty i województwa mogą zawierać porozumienia w sprawie zasad finansowania opieki zapewnianej w żłobku, klubie dziecięcym lub przez dziennego opiekuna dzieciom z terenu danej gminy, powiatu lub województwa.

Minister właściwy do spraw rodziny opracowuje resortowe oraz rządowe programy rozwoju instytucji opieki nad dziećmi w wieku do lat 3 oraz finansowo wspiera te programy. Opracowanie i realizacja programów odbywa się we współpracy z wojewodą. Programy te kieruje się do podmiotów, które tworzą oraz prowadzą żłobki i kluby dziecięce, ze szczególnym uwzględnieniem gmin. Podmioty mogą otrzymywać dotacje celowe z budżetu państwa oraz środki z Funduszu Pracy na dofinansowanie utworzenia lub funkcjonowania żłobków, klubów dziecięcych lub dziennych opiekunów, przy czym wysokość dotacji oraz środków Funduszu Pracy nie może łącznie przekroczyć 80% kosztów realizacji zadania.

Składanie sprawozdań rzeczowo-finansowych przez gminy

Podmioty prowadzące żłobki lub kluby dziecięce oraz zatrudniające dziennego opiekuna są zobowiązane do sporządzania sprawozdań z zakresu opieki nad dziećmi w wieku do lat 3, które zawierają:

- 1) liczbę osób zatrudnionych w żłobku lub klubie dziecięcym według stanowiska pracy;
- 2) informacje o niezaspokojonym zapotrzebowaniu na miejsca opieki w żłobku, klubie dziecięcym lub u dziennego opiekuna;
- 3) informacje o połączeniu żłobków lub klubów dziecięcych w zespoły ze wskazaniem poszczególnych form opieki nad dziećmi w wieku do lat 3 i ich liczby;
- 4) informacje o zorganizowaniu wspólnej obsługi administracyjnej, finansowej i organizacyjnej żłobków, klubów dziecięcych lub ich zespołów, w tym informacje o wykonywaniu tej obsługi przez jednostki;
- 5) wysokość otrzymywanych dotacji ze środków publicznych, w tym ze środków Unii Europejskiej, na jedno dziecko;
- 6) wysokość wydatków ponoszonych przez jednostki samorządu terytorialnego i instytucje publiczne.

Sprawozdania z zakresu opieki nad dziećmi w wieku do lat 3:

- 1) organizowanej przez gminę - gmina przekazuje wojewodzie,
- 2) organizowanej przez podmioty inne niż gmina - podmioty te przekazują gminie, a gmina przekazuje zbiorcze sprawozdanie wojewodzie, w postaci elektronicznej, za pomocą systemu teleinformatycznego. Wojewoda sporządza zbiorcze sprawozdanie z zakresu opieki nad dziećmi w wieku do lat 3 i przekazuje je ministrowi właściwemu do spraw rodziny.

Sprawozdania za okres: od dnia 1 stycznia do dnia 31 grudnia, podmioty inne niż gmina, prowadzące żłobki, kluby dziecięce lub zatrudniające dziennego opiekuna, przekazują właściwej gminie w terminie do dnia 31 stycznia roku następnego. Gmina przekazuje wojewodzie sprawozdania z zakresu sprawowanej przez siebie opieki nad dziećmi w wieku do lat 3 za okres od dnia 1 stycznia do dnia 31 grudnia oraz zbiorcze sprawozdania z zakresu opieki nad dziećmi w wieku do lat 3 organizowanej przez podmioty inne niż gmina - w terminie do dnia 14 lutego każdego roku. Wojewoda przekazuje ministrowi właściwemu do spraw rodziny zbiorcze sprawozdanie w terminie do dnia 28 lutego każdego roku.

DOBRE PRAKTYKI

Poniżej zamieszczono wymianę doświadczeń różnych podmiotów gminnych z zakresu tworzenia i funkcjonowania form opieki nad dziećmi do lat 3 z województwa świętokrzyskiego. Rozmowy przeprowadziła Dorota Mączka.



ŻŁOBEK SAMORZĄDOWY W CHĘCINACH,
os. Północ 8, 26-060 Chęciny, tel.: 41 202 03 56; 730 701 999
www.zlobek.checiny.pl; e-mail:zlobek@checiny.pl

Wywiadu udzieliła Pani Dyrektor Maria Mazur.

Dorota Mączka: Czym się Państwo kierowaliście planując utworzenie żłobka? Skąd pomysł na założenie i skąd środki na ten cel?

Pomysł na założenie żłobka od dawna był priorytetowym celem władz gminy, ponieważ na terenie gminy nie było żadnego punktu opieki nad dziećmi do lat 3, a młodzi mieszkańcy gminy zgłaszali zapotrzebowanie na żłobek. W związku z powyższym postanowiono wybudować od podstaw Żłobek Samorządowy z przeznaczeniem na 48 miejsc opieki nad najmłodszymi mieszkańcami gminy.

Żłobek został zaprojektowany w jednym wspólnym budynku z przedszkolem i oddany do użytkowania w lutym 2019 r. Budowa przedszkola i żłobka kosztowała ponad 13 milionów złotych. Realizacja inwestycji, jej funkcjonowanie oraz zakup wyposażenia do przedszkola i żłobka zostały sfinansowane z budżetu gminy Chęciny oraz z czterech źródeł dofinansowania z dwóch różnych programów: Regionalnego Programu Operacyjnego Województwa Świętokrzyskiego na lata 2014 – 2020 oraz z Resortowego Programu rozwoju instytucji opieki nad dziećmi w wieku do lat 3 "Maluch+". W sumie realizacja inwestycji kosztowała ponad 13 milionów złotych, z czego ponad 5,5 milionów stanowiło unijne i rządowe dofinansowanie.



Kolejne 578 tysięcy złotych dofinansowania pochodziło z Regionalnego Programu Operacyjnego Województwa Świętokrzyskiego na lata 2014 – 2020 w ramach Zintegrowanych Inwestycji Terytorialnych. Te pieniądze zostały przeznaczone na bieżące funkcjonowanie i uzupełnienie wyposażenia żłobka. Łącznie budowa, funkcjonowanie oraz zakup wyposażenia zostały dofinansowane w kwocie ponad 6 milionów złotych.

Proszę opowiedzieć jak wygląda plan dnia u Państwa w żłobku?

Plan dnia Żłobka Samorządowego w Chęcinach głównie opiera się na najważniejszych, cyklicznie powtarzających się czynnościach z uwzględnionymi stałymi porami przyjmowania posiłków, czynnościami pielęgnacyjnymi, zabawą, spacerami, zajęciami dydaktycznymi oraz odpoczynkiem.

6.30–8.20 Przyjmowanie dzieci, zabawy indywidualne.

8.20–8.30 Czynności pielęgnacyjne.

8.30–9.00 Śniadanie.

9.00–9.45 Zajęcia dydaktyczne: zajęcia plastyczne, zabawy tematyczne, zabawy integracyjne, zabawy przy muzyce.

9.45–10.00 Czynności pielęgnacyjne.

10.00–10.15 Drugie śniadanie.

10.15 – 11.15 Zabawy ruchowe, wychodzenie na spacer oraz plac zabaw

11.15–11.30 Czynności pielęgnacyjne.

11.30–12.00 Obiad.

12.00–13.45 Leżakowanie, bajko terapia.

13.45–14.00 Czynności pielęgnacyjne.

14.00–14.30 Podwieczorek.

14.30 – 16.30 Zabawy ruchowe, edukacyjne, zabawy dowolne i inspirowane, zajęcia indywidualne, oczekiwanie na rodziców.



W jakich ciekawych zajęciach mogą brać udział dzieci?

Dzieci systematycznie uczestniczą w zajęciach dogoterapeutycznych, zajęciach z języka angielskiego, zajęciach profilaktycznych prowadzonych przez panią pielęgniarkę, zajęciach teatralnych prowadzonych przez przyjezdne teatry i zajęciach sensoplastycznych. Dodatkową atrakcją dla podopiecznych jest zapraszanie do żłobka ciekawych osób, które opowiadają maluchom o wykonywanym zawodzie, zainteresowaniach, np. strażak, policjant, stomatolog.



Jak wygląda u Państwa żywienie dzieci. Wiem, że macie Państwo własną, bardzo dobrze wyposażoną kuchnię...

Tak, w żłobku mamy własną kuchnię, w której dzięki nowoczesnym sprzętom: (piec konwekcyjny, termomix) powstają smaczne, zdrowe i urozmaicone potrawy. Nad żywieniem dzieci czuwa pani dietetyk, która układa diety dostosowane do zapotrzebowania kalorycznego dzieci w wieku do lat 3. Dzieci mają szeroki wybór produktów, które nie tylko cieszą podniebienia, ale również wizualnie zachęcają do skosztowania.

A jak układa się współpraca z rodzicami i jakie opłaty ponoszą rodzice za pobyt dziecka u Państwa w placówce?

Współpraca z rodzicami układa się bardzo pomyślnie. Rodzice licznie przychodzą na zebrania, na których głównie są poruszane wątki dotyczące organizacji i funkcjonowania placówki. Rodzice mogą w każdej chwili zgłosić się do dyrektora, czy opiekunów celem uzyskania porady, czy pomocy w rozwiązaniu problemu. Panie opiekunki mają ustalone raz w miesiącu dyżury konsultacji z rodzicami, na których rodzice mogą zapytać o funkcjonowanie swojego dziecka, uzyskać informacje dotyczące jego rozwoju, a ewentualne problemy mogą wspólnie z pracownikiem przeanalizować i znaleźć najlepsze rozwiązanie. Jesteśmy placówką otwartą na potrzeby podopiecznych i ich rodziców. Jesteśmy w stałym kontakcie z rodzicami, zapraszamy ich na wydarzenia okolicznościowe do żłobka i zależy nam, aby budować pozytywne relacje między dziećmi, rodzicami i placówką.

Opłaty jakie ponoszą rodzice to miesięczne czesne w wysokości 400 zł oraz dzienna stawka za wyżywienie w wysokości 12 zł.

Dziękuję serdecznie za rozmowę i życzę dalszych sukcesów w propagowaniu idei rozwoju opieki żłobkowej oraz satysfakcji z pracy i opieki nad dziećmi.



ZESPÓŁ ŻŁOBKÓW GMINY GÓRNO,
Radlin 79, 26-008 Górno, tel.: 41 302 90 40
e-mail: zlobek@gorno.pl

Wywiadu udzielił Pan Wójt gminy Górno - Przemysław Łysak oraz Pani Dyrektor Zespołu Żłobków - Anna Sławeta

Dorota Mączka: Jesteście Państwo Zespołem Żłobków Gminy Górno... proszę opowiedzieć jak zaczęła się historia ze żłobkami u Państwa w gminie?

Wójt Przemysław Łysak: Muszę przyznać, że to mój pomysł! Wiele osób sceptycznie podchodziło do potrzeby budowania żłobków. W 2017 roku podjęliśmy decyzję o utworzeniu pierwszej placówki realizującej opiekę dla dzieci do 3 roku życia. Powstanie żłobków stanowi duże wsparcie dla młodych rodziców, którzy wracają na rynek pracy. Po sześciu latach możemy mówić o satysfakcji z tamtych decyzji. Dziś patrzymy z dumą na dwa nowoczesne kompleksy żłobkowe.

Obecnie Gmina Górno to lider pod względem opieki nad dziećmi do lat 3. Na 1000 mieszkańców zapewniamy najwięcej miejsc w żłobkach w województwie świętokrzyskim. Dzięki profesjonalnej kadrze, żłobki są coraz lepiej postrzegane przez mieszkańców, którzy nieśmiało sugerują potrzebę budowy trzeciego żłobka. To bardzo cieszy.

Jakimi metodami pracujecie Państwo z dziećmi i jakie zajęcia oferujecie Państwo najmłodszym?

Anna Sławeta: W żłobkach prowadzone są zajęcia zabawowe z elementami edukacji, uwzględniające indywidualne i podmiotowe potrzeby dzieci, a także zajęcia opiekuńczo – wychowawcze, które mają na względzie rozwój psychomotoryczny dziecka. Ponadto Żłobek Gminny w Cedzynie w ramach projektu prowadzi następujące stacjonarne zajęcia dodatkowe:

- Zajęcia z rytmiki – nauczyciel z rytmiki prowadzi zajęcia w formie dostosowanej do wieku i potrzeb dzieci oraz bieżącą współpracę z opiekunami.
- Zajęcia z logopedą - zadaniem logopedy jest dbałość o poprawne wybrzmiewanie poszczególnych głosek u dzieci. W trakcie terapii logopedycznej zwraca uwagę na artykulację, oddech, głos, zakres słownictwa i jego rozumienie, motywację do mówienia oraz poziom umiejętności opowiadania. Zajęcia odbywają się grupowo.





- Zajęcia z lektorem j. angielskiego – w ramach tych zajęć nauczyciel w formie zabawy prowadzi zajęcia indywidualne i grupowe oraz współpracuje z opiekunami.
- Zajęcia z psychologiem – w ramach tych zajęć prowadzone są obserwacje mające na celu wytypowanie dzieci wymagających wczesnej interwencji i pomocy specjalistycznej. Psycholog prowadzi konsultacje indywidualne oraz na bieżąco współpracuje z opiekunami i rodzicami dzieci.

Jak wygląda struktura zatrudnienia? Ile zatrudnia Pani osób i na jakich stanowiskach?

W Zespole Żłobków kadre stanowią wykwalifikowani opiekunowie, którzy stale podnoszą swoje kompetencje zawodowe. Do pracy z dziećmi podchodzą z pasją, wychodząc naprzeciw oczekiwaniom i potrzebom dzieci, rodziców i żłobka. Starają się zapewnić dzieciom bezpieczeństwo, ciepło i miłość. Skład kadry jest następujący: 2 pielęgniarki, 13 opiekunek, 2 kucharki, 2 osoby sprząające, 1 intendentka, 2 konserwatorów.

Jaka jest aktualnie odpłatność za pobyt dziecka w Zespole Żłobków w gminie Górno? Czy korzystacie Państwo z dofinansowań/ dotacji?

Aktualna opłata za pobyt dziecka, czyli chesne w żłobku 10-cio godzinnym wynosi 400 zł miesięcznie. Rodzice dzieci uczęszczających do naszych żłobków korzystają z dofinansowania obniżenia opłaty za pobyt dziecka w żłobku na podstawie złożonego wniosku do ZUS (DZ-R).





Co jest największym atutem Państwa Placówek?

Największym naszym atutem jest lokalizacja placówek. Ponadto nasze żłobki są w pełni nowoczesne, wyposażone w najwyższej jakości sprzęt: AGD, RTV, IT. Dzieci są w pełni bezpieczne dzięki systemowi kontroli dostępu do drzwi oraz monitoringu. Wychowankowie korzystają z podłogi interaktywnej, sprzętu multimedialnego IT, ozonatorów powietrza, placu zabaw, zabawek, pomocy dydaktycznych do prowadzenia zajęć z rytmiki, logopedii i języka angielskiego. Maluch odprowadzany do żłobka ma zapewnioną fachową opiekę. Personel jest kreatywny. Dziecko bawi się i uczy, jadłospis właściwie skomponowany, a wyposażenie sal sprawia, że dziecko chce do niego przychodzić. Zabawki są odpowiednio dobrane do wieku Malucha, ponieważ to jest ważne w jego rozwoju. Codzienna zabawa w żłobku daje także możliwość kontaktu z innymi dziećmi.



Co jest dla Pani i pracowników największą satysfakcją? Może podzieli się Pani z Nami sukcesami...

Największą satysfakcją jest dla Nas uśmiech dziecka, które nie chce opuszczać placówki, a także pozytywna ocena rodzica, który komplementuje i widzi pozytywną zmianę zachowania swojego dziecka w środowisku domowym. Sukcesem niewątpliwie jest nadal rosnąca liczba dzieci na listach rezerwowych. Inwestowanie w edukację najmłodszego pokolenia daje nam satysfakcję, ponieważ zapewniamy naszym wychowankom dobry start w późniejszej edukację przedszkolną. Nie posiadamy cudownej recepty na idealną placówkę. Naszym zdaniem należy cały czas pracować na to, by rodzic chciał zostawiać u nas swoje dziecko. Ważna jest dobra lokalizacja żłobka, ale również to, by było w nim przyjaźnie, bezpiecznie, by chciało się tam wchodzić i zostawać swoje dzieci. Postawiliśmy na placówkę z rodzinną atmosferą, w których dziecko i jego potrzeby są najważniejsze. Należy pamiętać, iż istotna jest oferta placówki, w której dziecko nie może się nudzić. Musi mieć możliwość zaspokojenia wszystkich swoich potrzeb bio-psycho-społecznych. Oferta naszych żłobków jest dziś bardzo bogata, jednak musimy pamiętać, że tak małe dzieci potrzebują głównie zabawy, bo ten czas już nigdy w ich życiu się nie powtórzy i nie wolno nam o tym zapominać! Codzienna praca, uśmiech dziecka oraz współpraca z rodzicami jest dla mnie i pracowników motywacją i satysfakcją.

Bardzo dziękuję za poświęcony czas i możliwość rozmowy z Państwem.





KLUB DZIECIĘCY W BAĆKOWICACH,

Baćkowice wieś 100A, 27-552 Baćkowice, tel.: 504 452 288

e-mail: fundunijne@backowice-gmina.pl

Wywiadu udzieliła Pani Kierownik Dominika Chyc

Dorota Mączka: Proszę opowiedzieć skąd pomysł na założenie klubu dziecięcego i z jakich źródeł pozyskaliście Państwo fundusze na realizację inwestycji?

Dominika Chyc: Pomysł na założenie Klubu Dziecięcego zrodził się z potrzeby wspierania młodych rodziców, chcących realizować się w życiu zawodowym. W naszej Gminie nie było do tej pory instytucji, która mogłaby realizować formy opieki nad dziećmi do lat 3. Wychodząc naprzeciw oczekiwaniom rodziców, władze Gminy Baćkowice podjęły decyzję o utworzeniu Klubu Dziecięcego. Gmina Baćkowice otrzymała dofinansowanie ze środków budżetu państwa w formie dotacji celowej w ramach Resortowego programu rozwoju instytucji opieki nad dziećmi w wieku do lat 3 „MALUCH+” 2021 na budowę i utworzenie Gminnego Klubu Dziecięcego „Maluch+” w Baćkowicach. Dzięki temu zostały przygotowane miejsca na 30 dzieci w wieku od roku do lat 3. Placówka rozpoczęła funkcjonowanie od 1 lipca 2022 roku i tym samym realizuje projekt współfinansowany przez Unię Europejską ze środków Europejskiego Funduszu Społecznego w ramach Regionalnego Programu Operacyjnego Województwa Świętokrzyskiego na lata 2014-2020. Dzięki tym działaniom i postawieniu na wsparcie młodych rodziców, którzy pracują lub chcą podjąć zatrudnienie oraz dbanie o najmłodszych mieszkańców naszej Gminy jest to bardzo dobra inwestycja, skutkująca pozytywnym rozwojem naszego regionu.





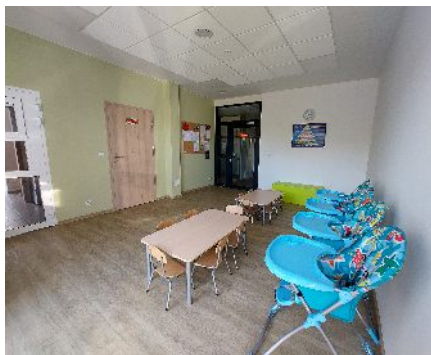
Jakimi metodami Państwo pracujecie w i w jakich zajęciach mogą uczestniczyć dzieci?

W naszym Klubie opieka nad dziećmi oraz realizacja zajęć odbywa się zgodnie z ramowym planem dnia, uwzględniając indywidualne potrzeby dzieci. Każde dziecko ma dostęp do zabawek, gier planszowych, klocków, książek itp. Nasze panie prowadzą ciekawe zajęcia zarówno plastyczne, jak i muzyczne. Ważnym elementem dnia są zajęcia ruchowe oraz przebywanie na świeżym powietrzu, gdy warunki pogodowe na to pozwalają. Umożliwia nam to duży taras oraz plac zabaw, który znajduje się obok budynku klubu. W każdym tygodniu prowadzone są zajęcia sensoryczne, logopedyczne, ruchowo-rytmiczne w salach odpowiednio do nich przystosowanych. We wszystkich zajęciach nasze maluszki bardzo chętnie uczestniczą, co umożliwia im odpowiedni rozwój emocjonalny i społeczny, poznawanie świata, a przede wszystkim spędzanie radośnie każdego dnia wśród rówieśników.

Jak wygląda struktura zatrudnienia u Państwa w placówce? Ile aktualnie zatrudnia Pani osób i na jakich stanowiskach?

W Klubie Dziecięcym jest zatrudnionych 5 opiekunek, osoba sprzątająca oraz pani pielęgniarka. Współpracujemy również z logopedą i psychologiem, którzy prowadzą obserwacje dzieci i wspierają prace opiekunek. Panie są również do dyspozycji rodziców. Współpraca układa nam się bardzo dobrze i jest ona potrzebna zarówno nam, jak i naszym maluszkom.





Jakie opłaty ponoszą rodzice za pobyt u Państwa w Klubie? Czy korzysta Pani z dofinansowań/dotacji i jakie to są kwoty?

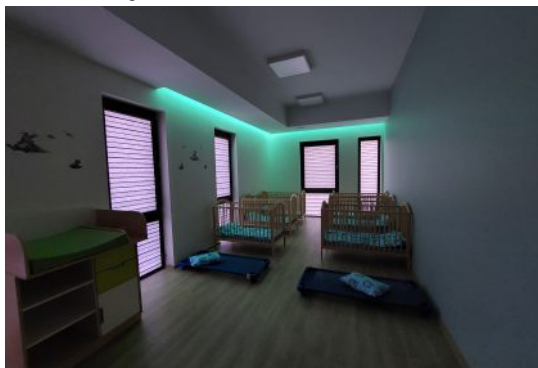
Na chwilę obecną rodzice nie ponoszą żadnych opłat za pobyt dzieci w Klubie, związane jest to z udziałem w projekcie „Gminny Klub Dziecięcy w Baćkowicach” realizowany w ramach RPO WŚ 2014-2020 na podstawie umowy nr RPSW.08.01.01-26-0008/21 zawartej z Urzędem Marszałkowskim Województwa Świętokrzyskiego, który realizujemy przez okres 10 miesięcy.

Macie Państwo piękny, nowy budynek... proszę opowiedzieć o atutach Klubu?

Naszym największym atutem jest nowoczesny budynek dostosowany do potrzeb najmłodszych dzieci. W dwupoziomowym budynku znajdują się trzy sale zajęć wyposażone w pomoce dydaktyczne, zabawki oraz meble dostosowane do wieku dzieci. Przy każdej z sal znajduje się toaleta, z której korzystają nasze pociechy, ponadto z jednej z sal znajduje się wyjście na duży taras. Dzieci mają dostęp do sali Snoezelen (doświadczania świata) oraz sali rehabilitacyjnej, które zostały wyposażone w odpowiedni sprzęt, umożliwiający rozwój dziecka oraz poznawanie świata.

W budynku znajduje się, również gabinet pielęgniarki, psychologa i logopedy. Dużym udogodnieniem jest sypialnia, gdzie dzieci mogą w ciszy odpocząć oraz jadalnia, w której spożywają posiłki. W Klubie panuje rodzinna atmosfera, co potwierdza nam duża obecność dzieci każdego dnia i uśmiech na ich twarzach.

Dziękuję pięknie za rozmowę.



CZĘŚĆ II. Informacje dla podmiotów niegminnych

Żłobek a klub dziecięcy

Żłobki i kluby dziecięce mogą tworzyć i prowadzić: jednostki samorządu terytorialnego; instytucje publiczne; osoby fizyczne; osoby prawne oraz jednostki organizacyjne nieposiadające osobowości prawnej.

Prowadzenie działalności gospodarczej związanej z prowadzeniem żłobków lub klubów dziecięcych rejestruje się pod następującym numerem PKD: **PKD 88.91.Z – Opieka dzienna nad dziećmi.**

	ŻŁOBEK	KLUB DZIECIĘCY
Wiek przyjęcia dziecka do placówki	Od ukończenia 20 tygodnia życia do ukończenia roku szkolnego, w którym dziecko ukończy 3 rok życia. W uzasadnionych przypadkach możliwe jest objęcie, także opieką dziecka do ukończenia 4 roku życia *	Od ukończenia 1 roku życia do ukończenia roku szkolnego, w którym dziecko ukończy 3 rok życia. W uzasadnionych przypadkach możliwe jest objęcie, także opieką dziecka do ukończenia 4 roku życia *
Kto zarządza placówką	Dyrektor	Osoba kierująca
Ilość pomieszczeń	Co najmniej jedno pomieszczenie z zapewnionym miejscem na odpoczynek dzieci	
Czas pobytu dziecka w placówce	Dziecko może przebywać do 10 godzin dziennie. Czas ten może zostać wydłużony w uzasadnionych przypadkach i wówczas rodzic jest zobowiązany złożyć wniosek i wnieść dodatkową opłatę.	
Liczba miejsc	Nie ma wskazanej maksymalnej liczby dzieci. Liczba miejsc uzależniona od metrażu pomieszczeń i wytycznych dotyczących wymagań sanitarno-lokalowych **	Liczba miejsc w klubie dziecięcym nie może być większa niż 30 .
Ilość opiekunów w grupie	1 opiekun sprawuje opiekę nad maksymalnie 8 dziećmi, a w przypadku, gdy w grupie znajduje się dziecko niepełnosprawne, dziecko wymagające szczególnej opieki lub dziecko, które nie ukończyło pierwszego roku życia, maksymalnie nad 5 dziećmi	1 opiekun sprawuje opiekę nad maksymalnie 8 dziećmi, a w przypadku, gdy w grupie znajduje się dziecko niepełnosprawne lub dziecko wymagające szczególnej opieki, maksymalnie nad 5 dziećmi

Opracowanie własne na podstawie ustawy z dnia 4 lutego 2011 r. o opiece nad dziećmi w wieku do lat 3

* Zarówno opieka w żłobku jak i w klubie dziecięcym jest sprawowana nad dziećmi do ukończenia roku szkolnego, w którym dziecko ukończy 3 rok życia. Jednak w przypadku, gdy jest niemożliwe lub utrudnione objęcie dziecka wychowaniem przedszkolnym (w przypadkach uzasadnionych rozwojem dziecka lub brakiem miejsc w przedszkolu) możliwa jest opieka nad dzieckiem do ukończenia 4 roku życia. Jeśli dziecko powyżej 3 roku życia uczęszcza do żłobka, rodzice są zobowiązani do złożenia podmiotowi oświadczenia o przeszkodach w objęciu dziecka wychowaniem przedszkolnym.

** Lokal, w którym ma być prowadzony zarówno żłobek jak i klub dziecięcy muszą spełniać następujące warunki:

- powierzchnia każdego pomieszczenia przeznaczonego na zbiorowy pobyt od 3 do 5 dzieci wynosi co najmniej 16 m²; a w przypadku liczby dzieci większej niż 5, powierzchnia pomieszczenia przeznaczonego na zbiorowy pobyt dziecka ulega odpowiedniemu zwiększeniu na każde kolejne dziecko, z tym że:

- a) powierzchnia przypadająca na każde kolejne dziecko wynosi co najmniej 2 m², jeżeli czas pobytu dziecka nie przekracza 5 godzin dziennie,
- b) powierzchnia przypadająca na każde kolejne dziecko wynosi co najmniej 2,5 m², jeżeli czas pobytu dziecka przekracza 5 godzin dziennie.

Istnieje możliwość prowadzenia żłobka lub klubu w jednym budynku z przedszkolami, także w przypadku, gdy znajdują się w jednej strefie pożarowej, bez względu na kategorię zagrożenia ludzi, do której jest zaliczona dana strefa pożarowa.

Pielęgniarka lub położna jest zatrudniana w żłobku, do którego uczęszcza więcej niż dwadzieścioro dzieci.

Główne zadania żłobka i klubu dziecięcego:

- 1) zapewnienie dziecku opieki w warunkach bytowych zbliżonych do warunków domowych,
- 2) zagwarantowanie dziecku właściwej opieki pielęgnacyjnej oraz edukacyjnej, przez prowadzenie zajęć zabawowych z elementami edukacji, z uwzględnieniem indywidualnych potrzeb dziecka,
- 3) prowadzenie zajęć opiekuńczo-wychowawczych i edukacyjnych, uwzględniających rozwój psychomotoryczny dziecka, właściwych do wieku dziecka.

Jakie kroki należy podjąć, żeby założyć żłobek lub klub dziecięcy?

- 1) Znaleźć lokal spełniający wymogi sanitarno-lokalowe oraz przeciwpożarowe/dostosować istniejący lokal do obowiązujących wymogów lub wybudować budynek dostosowany do tych wymogów oraz uzyskać potwierdzenie spełniania tych wymogów;
- 2) Doposażyć pomieszczenia i plac zabaw;
- 3) Znaleźć kadrę spełniającą wymogi wynikające z przepisów;
- 4) Zorganizować wyżywienie dla dzieci zgodne z normami żywieniowymi oraz obowiązującymi standardami;
- 5) Uzyskać wpis do rejestru żłobków i klubów dziecięcych;
- 6) Opracować statut i regulamin organizacyjny żłobka lub klubu dziecięcego, a także przygotować dokumenty i procedury dotyczące funkcjonowania placówki.

Podczas prowadzenia żłobka lub klubu dziecięcego należy pamiętać o:

- aktualizacji informacji zawartych w rejestrze żłobków i klubów dziecięcych;
- spełnianiu obowiązku sprawozdawczego.

Wymogi sanitarno-lokalowe i przeciwpożarowe dotyczące żłobka i klubu dziecięcego

Spełnienie wymagań przeciwpożarowych przez lokal, w którym mogą być prowadzone żłobek lub klub dziecięcy, potwierdza decyzja komendanta powiatowego (miejskiego) Państwowej Straży Pożarnej.

Spełnienie wymagań sanitarno-lokalowych potwierdza się:

- a) w przypadku żłobków – decyzją właściwego ze względu na powiat, na terenie którego prowadzony będzie żłobek, inspektora sanitarnego, określającą w szczególności maksymalną liczbę miejsc w żłobku;

b) w przypadku klubów dziecięcych – pozytywną opinią wójta, burmistrza lub prezydenta miasta, określającą w szczególności maksymalną liczbę miejsc w klubie.

Decyzja potwierdzająca spełnianie wymagań przeciwpożarowych oraz decyzja/opinia potwierdzająca spełnianie wymagań sanitarno-lokalowych mogą zostać wydane tylko dla budynku (lub części budynku), w którym zakończono roboty budowlane i dla którego uzyskano decyzji o pozwoleniu na użytkowanie obiektu budowlanego lub dokonano zawiadomienia o zakończeniu budowy, wobec którego organ nadzoru budowlanego w terminie nie wniósł sprzeciwu.

Wymogi sanitarno-lokalowe

W żłobku lub klubie zapewnia się dzieciom możliwość higienicznego spożywania posiłków oraz miejsce na odpoczynek. Lokal żłobka lub klubu dziecięcego musi spełniać wymagania lokalowe i sanitarne określone w rozporządzeniu Ministra Rodziny, Pracy i Polityki Społecznej w sprawie wymagań lokalowych i sanitarnych jakie musi spełniać lokal, w którym ma być prowadzony żłobek lub klub dziecięcy (Dz. U. z 2019, poz. 72), tj.:

- 1) wysokość pomieszczeń przeznaczonych na pobyt dzieci wynosi co najmniej 2,5 m;
- 2) jest zapewnione utrzymanie czystości i porządku w lokalu, pomieszczenia są utrzymywane w odpowiednim stanie oraz są przeprowadzane ich okresowe remonty i konserwacje;
- 3) pomieszczeniach higieniczno-sanitarnych:
 - a) podłoga i ściany są wykonane tak, aby było możliwe łatwe utrzymanie czystości w tych pomieszczeniach,
 - b) ściany do wysokości co najmniej 2 m są pokryte materiałami zmywalnymi, nienasiąkliwymi i odpornymi na działanie wilgoci oraz materiałami nietoksycznymi i odpornymi na działanie środków dezynfekcyjnych;
- 4) pościel i leżaki są wyraźnie oznakowane, przypisane do konkretnego dziecka i odpowiednio przechowywane, tak aby zapobiec przenoszeniu się zakażeń;
- 5) w pomieszczeniach przeznaczonych na pobyt dzieci, na grzejnikach centralnego ogrzewania są umieszczone osłony ochraniające przed bezpośrednim kontaktem z elementem grzejnym;
- 6) w pomieszczeniach jest zapewniona temperatura co najmniej 20° C;
- 7) jest zapewniony dostęp do węzła sanitarnego z ciepłą bieżącą wodą do utrzymania higieny osobistej dzieci, z tym że:
 - a) jest zapewniona co najmniej 1 miska ustępowa na nie więcej niż 20 dzieci i 1 umywalka na nie więcej niż 15 dzieci,
 - b) umiejscowienie miski ustępowej i umywalki jest dostosowane do wzrostu dzieci, chyba, że dzieci korzystają z tych samych urządzeń sanitarnych, co osoby wykonujące pracę w żłobku lub klubie dziecięcym, przy czym zastosowano rozwiązania umożliwiające dzieciom bezpieczne korzystanie z tych urządzeń,
 - c) jest zapewniony brodzik z natryskiem lub inne urządzenie do mycia ciała dziecka,
 - d) w urządzeniach sanitarnych jest zapewniona centralna regulacja mieszania ciepłej wody przy zachowaniu środków bezpieczeństwa, aby nie dopuścić do poparzenia osób korzystających z tychże urządzeń, zwłaszcza na końcówkach instalacji,

- e) jest zapewniona dostateczna ilość mydła w płynie, jednorazowe ręczniki i środki do pielęgnacji dzieci;
- 8) jest zapewnione stanowisko do przewijania dzieci;
- 9) jest zapewniona liczba nocników odpowiadająca liczbie dzieci, których poziom rozwoju umożliwia korzystanie przez nie z nocnika;
- 10) nocniki są myte i dezynfekowane oraz przechowywane w sposób zabezpieczony przed dostępem dzieci;
- 11) jest zapewnione miejsce do przechowywania sprzętu i środków utrzymania czystości, zabezpieczone przed dostępem dzieci;
- 12) jest zapewnione miejsce do przechowywania odzieży wierzchniej, z którego mogą jednocześnie korzystać dzieci i osoby wykonujące pracę w żłobku lub klubie dziecięcym;
- 13) meble są dostosowane do wymagań ergonomii;
- 14) wyposażenie posiada atesty lub certyfikaty;
- 15) zabawki spełniają wymagania bezpieczeństwa i higieny oraz posiadają oznakowanie CE;
- 16) jest zapewniona możliwość otwierania w pomieszczeniu niewyposażonym w wentylację mechaniczną lub klimatyzację co najmniej 50% powierzchni okien;
- 17) pomieszczenia przeznaczone na pobyt dzieci są wietrzone w ciągu dnia co najmniej 4 razy przez co najmniej 10 minut, o ile nie są wentylowane poprzez instalację wentylacji mechanicznej nawiewno-wywiewnej lub klimatyzowane w pomieszczeniach jest zapewnione oświetlenie o parametrach zgodnych z Polską Normą;
- 18) apteczki w lokalu są wyposażone w podstawowe środki opatrunkowe oraz podstawowe środki niezbędne do udzielania pierwszej pomocy i instrukcję o zasadach udzielania tej pomocy.

W żłobku i klubie dziecięcym, do którego uczęszcza dziecko karmione mlekiem matki, zapewnia się warunki do jego przechowywania i podawania.

W lokalu zapewnia się w miarę możliwości bezpośrednie wyjście na teren otwarty wyposażony w urządzenia do zabaw, niedostępny dla osób postronnych oraz w miarę możliwości zapewnia się leżakowanie na werandzie lub tarasie dla niemowląt.

Informacje Głównego Inspektora Sanitarnego dotyczące kontroli spełniania wymogów sanitarno-lokalowych

Decyzja właściwego państwowego inspektora sanitarnego wydawana jest na wniosek podmiotu występującego. Do powyższego wniosku powinno się dołączyć:

- opis lokalu wraz z rysunkami rzutów i przekrojów pomieszczeń, wchodzących w skład żłobka, z uwzględnieniem ich przeznaczenia;
- założenia funkcjonalno-programowe;
- badanie bakteriologiczne wody;
- protokół z pomiaru natężenia oświetlenia światłem sztucznym oraz wydajności

- i hałasu instalacji wentylacji mechanicznej lub klimatyzacji (jeżeli taka występuje);
- protokół potwierdzający prawidłowość działania instalacji wentylacji grawitacyjnej;
- dokument potwierdzający prawo do dysponowania nieruchomością (umowa najmu, akt własności lub inne);
- umowę na wywóz śmieci.

Przed wydaniem przedmiotowej decyzji, upoważniony pracownik właściwej stacji sanitarno-epidemiologicznej, przeprowadza kontrole lokalu, w którym ma być prowadzony żłobek. Podczas przeprowadzenia czynności kontrolnych, mających za zadanie potwierdzenie spełnienia wymagań sanitarno-lokalowych, dodatkowo sprawdzaniu podlega wyposażenie lokalu oraz teren wokół niego.

Sprawdzeniu podlegają między innymi:

- materiały budowlane (farby, wykładziny podłogowe, armatura, instalacje itp.), dopuszczone do stosowania, posiadające wymagane prawem atesty, certyfikaty, deklaracje zgodności;
- meble - dostosowane do wymagań ergonomii;
- zabawki - oznakowanie CE;
- osłony na grzejnikach c. o. - ograniczające kontakt z elementem grzejnym;
- miejsca na leżaki oraz miejsca do przechowywania pościeli dzieci z możliwością ich segregacji i wentylacji;
- wydzielone miejsca do przechowywania sprzętu i środków do utrzymania czystości zabezpieczone przed dostępem dzieci;
- plac zabaw dla dzieci z urządzeniami, umożliwiającymi bezpieczne ich użytkowanie - posiadającymi certyfikaty.

Żywnienie dzieci

Prowadząc placówkę opieki nad dziećmi do lat 3 bardzo ważna jest kwestia dotycząca zasad i jakości żywienia dzieci w żłobkach oraz innych jednostkach opieki nad małymi dziećmi. Podstawową zasadą prawa żywnościowego jest obowiązek zapewnienia przez przedsiębiorców sektora spożywczego bezpieczeństwa żywności produkowanej lub wprowadzanej do obrotu. Wynika to z art. 1 ust. 1 lit. a rozporządzenia Parlamentu Europejskiego i Rady WE nr 852/2004 z dnia 29 kwietnia 2004 r. w sprawie higieny środków spożywczych (Dz. Urz. UE L 139 z 30.04.2004, str.1; Dz. Urz. UE Polskie wydanie specjalne, rozdz. 13, t. 34, str. 319) oraz art. 14 i 17 rozporządzenia (WE) nr 178/2002 Parlamentu Europejskiego i Rady z dnia 28 stycznia 2002 r. ustanawiającego ogólne zasady i wymagania prawa żywnościowego, powołującego Europejski Urząd ds. Bezpieczeństwa Żywności oraz ustanawiającego procedury w zakresie bezpieczeństwa żywności (Dz. Urz. WE L 31 z 01.02.2002, str. 1; Dz. U. UE Polskie wydanie specjalne, rozdz. 15, t. 6, str. 463), które wskazują, że żywność znajdująca się w obrocie nie może być niebezpieczna dla zdrowia i życia człowieka, a odpowiedzialność za bezpieczeństwo żywności na wszystkich etapach produkcji, przetwarzania i dystrybucji ponoszą podmioty działające na rynku spożywczym, które powinny znać i przestrzegać obowiązujące przepisy.

Obowiązek zapewnienia bezpieczeństwa posiłków spożywanych przez dzieci

w placówkach spoczywa na właścicielach/dyrektorach placówek, którzy mają za zadanie dostosować formy żywienia do warunków higieniczno-sanitarnych w konkretnych obiektach. W celu zapewnienia bezpieczeństwa posiłków podawanych dzieciom:

- a) w obiektach realizujących tzw. „pełne żywienie” muszą być spełnione stosowne wymagania zawarte w obowiązujących przepisach prawa żywnościowego, w tym w szczególności wymogi higieny określone w załączniku nr II ww. rozporządzenia nr 852/2004;
- b) w przypadku dostarczania posiłków przez podmiot zewnętrzny (np. firmę cateringową) warunki, które należy zapewnić w obiekcie - będą zależne od formy i warunków dostawy posiłków.

Małe dzieci stanowią wyjątkową grupę konsumentów, która zasługuje na szczególną ochronę, a przepisy prawa żywnościowego nie określają szczegółowych rozwiązań dotyczących zapewnienia bezpieczeństwa żywności i żywienia w żłobkach oraz innych jednostkach opieki nad małymi dziećmi, wymagania dla konkretnego obiektu może określić właściwy terenowo państwowy inspektor sanitarny, który nadzoruje lub będzie nadzorował działalność placówki. Żłobek i klub dziecięcy zapewnia dzieciom wyżywienie zgodne z wymaganiami dla danej grupy wiekowej wynikającymi z aktualnych norm żywienia dla populacji polskiej. Zasady racjonalnego żywienia oraz zalecane racje pokarmowe opracowywane są zgodnie z kompetencjami i aktualnym stanem wiedzy oraz publikowane przez jednostki badawczo-rozwojowe podległe i nadzorowane przez Ministra Zdrowia, w tym głównie Instytut Żywności i Żywienia im. prof. dr. med. Aleksandra Szczygła w Warszawie oraz Instytut Matki i Dziecka.

Organy Państwowej Inspekcji Sanitarnej prowadzą kontrole planowe (zgodnie z opracowywanym rocznym harmonogramem kontroli) oraz interwencyjne (na skutek otrzymania informacji o nieprawidłowościach w placówce). O zamiarze przeprowadzenia kontroli, dyrektor/prowadzący placówkę zawiadamiany jest pisemnie. W trakcie wykonywania czynności kontrolnych, upoważniony pracownik właściwej stacji sanitarno-epidemiologicznej może żądać okazania dokumentów i udostępnienia wszelkich danych oraz ma prawo pobierania próbek do badań laboratoryjnych. Na przykład podczas kontroli dyrektor/ osoba prowadząca placówkę może zostać poproszona/y m.in. o okazanie pracowniczych książeczek zdrowia - potwierdzających brak przeciwwskazań zdrowotnych do wykonywania pracy na określonym stanowisku.

Podczas kontroli, sprawdzeniu podlega:

- **stan techniczny i higieniczny pomieszczeń, w których prowadzony jest żłobek:**
- **sufitów** - bez widocznych ubytków;
- **okien** - stolarka okienna powinna być sprawna technicznie, nieuszkodzona, szyby powinny być czyste bez pęknięć i stłuczeń;
- **posadzek** - powinny być utrzymane w czystości, bez uszkodzeń, schody powinny być zaopatrzone w taśmy antypoślizgowe;
- **wentylacji pomieszczeń** - powinna zapewniać stały dopływ świeżego powietrza do pomieszczeń i utrzymanie odpowiedniej w nich wilgotności;

- **łazienek** - powinny być czyste, zaopatrzone w środki higieniczne (mydło, papier toaletowy, ręczniki oddzielne dla każdego dziecka lub papierowe), szczotki do toalet, kosze na odpady sanitarne, a dla personelu powinny być wyznaczone oddzielne toalety;
- **instalacji ciepłej i zimnej wody** - powinna być nieuszkodzona, baterie umywalkowe i spłuczki w toaletach powinny być sprawne;
- **teren wokół żłobka:**
- **ogrodzenie** - powinno być nieuszkodzone;
- **plac rekreacyjny** - zabezpieczone studzienki kanalizacyjne, brak niebezpiecznych przedmiotów i urządzeń;
- **urządzenia służące dzieciom do zabawy** - huśtawki, karuzele, ślizgawki itd. powinny być sprawne, a nawierzchnia wokół nich równa;
- **piaskownice** - powinny być zabezpieczone przed dostępem zwierząt;
- **sprzęt sportowy, zabawki** - powinny mieć odpowiednie atesty i certyfikaty.

W razie stwierdzenia naruszenia wymagań higienicznych i zdrowotnych, Państwowy Inspektor Sanitarny (w zależności od rodzaju wykrytych nieprawidłowości) może nakazać w drodze decyzji:

- **usunięcie w ustalonym terminie wykrytych uchybień;**
- **zamknięcie placówki lub jej części** – jeżeli wykazane naruszenie spowodowało bezpośrednie zagrożenie życia lub zdrowia ludzi.

Za utrudnianie lub udaremnianie działalności organów Państwowej Inspekcji Sanitarnej grozi kara aresztu do 30 dni, ograniczenia wolności albo grzywny.

Wymogi przeciwpożarowe

Zgodnie z § 1 ust. 1 rozporządzenia Ministra Pracy i Polityki Społecznej z dnia 10 lipca 2014 r. w sprawie wymagań lokalowych i sanitarnych, jakie musi spełniać lokal, w którym ma być prowadzony żłobek lub klub dziecięcy, lokal, w którym ma być prowadzony żłobek lub klub dziecięcy, powinien znajdować się w budynku lub jego części, które spełniają wymagania określone w przepisach w sprawie warunków technicznych, jakim powinny odpowiadać budynki i ich usytuowanie, oraz wymagania ochrony przeciwpożarowej dla kategorii zagrożenia ludzi ZL II, określone w przepisach dotyczących ochrony przeciwpożarowej, z tym że dopuszcza się spełnienie tych wymagań także w sposób określony w art. 6a ustawy z dnia 24 sierpnia 1991 r. o ochronie przeciwpożarowej (Dz. U. z 2017 r. poz. 736 i 1169, Dz.U. z 2020 r. poz. 961, 1610).

Dopuszcza się prowadzenie żłobka lub klubu dziecięcego w lokalu znajdującym się w budynku lub jego części, które nie spełniają ww. wymagań, jeżeli lokal:

- jest przeznaczony dla nie więcej niż 25 dzieci;
- znajduje się na pierwszej kondygnacji nadziemnej budynku i stanowi zwarty zespół przylegających do siebie i powiązanych funkcjonalnie pomieszczeń przeznaczonych na prowadzenie żłobka lub klubu dziecięcego;
- znajduje się w strefie pożarowej, w której elementy budynku są nierozprzestrzeniające ognia; wymaganie to nie dotyczy kondygnacji zlokalizowanych powyżej drugiej

kondygnacji nadziemnej;

- posiada co najmniej dwa wyjścia na zewnątrz, przy czym jednym z nich są drzwi wyjściowe z lokalu, a drugim – inne drzwi lub okno umożliwiający wyjście, w bezpieczny sposób, osób wykonujących pracę w żłobku lub klubie dziecięcym z dziećmi, bezpośrednio w bezpieczne miejsce na zewnątrz budynku;
- został wyposażony w gaśnicę o skuteczności gaśniczej co najmniej 21 A, zgodnie z wymaganiami określonymi w przepisach dotyczących ochrony przeciwpożarowej budynków, innych obiektów budowlanych i terenów, niezależnie od gaśnic zastosowanych w strefie pożarowej, w której znajduje się lokal.

Ponadto dla takiego lokalu muszą zostać spełnione następujące warunki:

- Przejście ewakuacyjne z pomieszczenia przeznaczonego do przebywania dzieci, z wyłączeniem pomieszczeń higieniczno-sanitarnych, do drzwi prowadzi łącznie przez nie więcej niż dwa pomieszczenia, włączając w to pomieszczenie przeznaczone do przebywania dzieci, i posiada długość nieprzekraczającą 20 m lub 40 m – w przypadku przejścia ewakuacyjnego prowadzącego do drzwi stanowiących wyjście ewakuacyjne z lokalu bezpośrednio w bezpieczne miejsce na zewnątrz budynku.
- Elementy wykończenia wnętrz i wyposażenia stałego w lokalu i na drogach ewakuacyjnych z lokalu spełniają następujące warunki:
 - a) stałe elementy wyposażenia i wystroju wnętrz oraz okładziny ścienne i wykładziny podłogowe są co najmniej trudno zapalne i nie są intensywnie dymiące;
 - b) okładziny sufitów oraz sufity podwieszane są wykonane z materiałów niepalnych lub niezapalnych, niekapiących i nieodpadających pod wpływem ognia.
- Strefa pożarowa, w której znajduje się lokal jest strefą pożarową określaną jako ZL, zgodnie z przepisami w sprawie warunków technicznych, jakim powinny odpowiadać budynki i ich usytuowanie, zlokalizowaną w obiekcie innym niż tymczasowy obiekt budowlany.
- W strefie pożarowej, o której mowa powyżej, może występować inny lokal, w którym jest prowadzony żłobek, klub dziecięcy lub przedszkole w rozumieniu ustawy z dnia 14 grudnia 2016 r. – Prawo oświatowe, jeżeli żłobek lub klub dziecięcy jest wydzielony od pozostałych lokali elementami budowlanymi o klasie odporności ogniowej co najmniej EI 30 oraz dla lokalu żłobka lub klubu dziecięcego są zapewnione niezależne warunki ewakuacji.
- W lokalu i na drogach ewakuacyjnych z tego lokalu są spełnione wymagania określone w przepisach dotyczących ochrony przeciwpożarowej budynków, innych obiektów budowlanych i terenów, właściwe dla kategorii zagrożenia ludzi tej strefy pożarowej, w której lokal i te drogi się znajdują, w szczególności nie występują w tym lokalu ani na tych drogach warunki techniczne będące podstawą do uznania budynku za zagrażający życiu ludzi. Drogi ewakuacyjne z tego lokalu posiadają obudowę o klasie odporności ogniowej co najmniej EI 15, a wyjścia z pomieszczeń na te drogi są zamykane drzwiami; wymaganie dotyczące klasy odporności ogniowej nie dotyczy przypadków, w których z lokalu zapewniono dwie drogi ewakuacyjne, które się nie pokrywają ani nie krzyżują.

Kadra żłobka lub klubu dziecięcego - dyrektor żłobka i osoba kierująca pracą klubu dziecięcego

Pracą żłobka kieruje dyrektor, którym może być osoba posiadająca:

- 1) wykształcenie wyższe i co najmniej 3 lata doświadczenia w pracy z dziećmi;
- 2) wykształcenie średnie lub średnie branżowe oraz 5 lat doświadczenia w pracy z dziećmi.

Osobą kierującą pracą w klubie dziecięcym może być osoba posiadająca kwalifikacje opiekuna w żłobku lub klubie dziecięcym, które zostały wymienione poniżej.

Opiekun w żłobku lub klubie dziecięcym

Opiekunem w żłobku lub klubie dziecięcym może być osoba:

- 1) posiadająca kwalifikacje: pielęgniarki, położnej, opiekunki dziecięcej, nauczyciela wychowania przedszkolnego, nauczyciela edukacji wczesnoszkolnej lub pedagoga opiekuńczo-wychowawczego, pedagoga społeczno-wychowawczego, pedagoga wczesnej edukacji, terapeuty pedagogicznego;

lub

- 2) która ukończyła studia lub studia podyplomowe na kierunku lub specjalności: wczesne wspomaganie rozwoju, wspomaganie rozwoju dzieci w ramach pomocy psychologiczno-pedagogicznej w żłobkach i przedszkolach, edukacja prorozwojowa, pedagogika małego dziecka, psychologia dziecięca, psychologia wspierania rozwoju i kształcenia lub psychologia wychowawcza.

Opiekunem w żłobku lub klubie dziecięcym może być także osoba, która odbyła nie wcześniej niż 2 lata przed podjęciem zatrudnienia jako opiekun, szkolenie z udzielania dziecku pierwszej pomocy oraz posiada co najmniej wykształcenie:

- 1) wyższe na dowolnym kierunku, którego program obejmuje zagadnienia związane z opieką nad małym dzieckiem lub jego rozwojem, i odbyła 80-godzinne szkolenie w celu uaktualnienia i uzupełnienia wiedzy oraz umiejętności;

lub

- 2) średnie lub średnie branżowe;

oraz:

- a) co najmniej roczne doświadczenie w pracy z dziećmi w wieku do lat 3;

lub

- b) przed zatrudnieniem jako opiekun w żłobku lub w klubie dziecięcym odbyła 280-godzinne szkolenie, z czego co najmniej 80 godzin w formie zajęć praktycznych, polegających na sprawowaniu opieki nad dzieckiem pod kierunkiem opiekuna.

Jeżeli dana osoba, nie pracowała z dziećmi w wieku do lat 3 przez okres co najmniej 6 miesięcy bezpośrednio przed podjęciem zatrudnienia jako opiekun, zobowiązana jest w ciągu 6 miesięcy od rozpoczęcia pracy na stanowisku opiekuna odbyć 80-godzinne szkolenie w celu uaktualnienia i uzupełnienia wiedzy oraz umiejętności.

Zakres programów szkoleń określa rozporządzenie Ministra Pracy i Polityki Społecznej z dnia 25 marca 2011 r. w sprawie zakresu programów szkoleń dla opiekuna w żłobku lub klubie dziecięcym oraz dziennego opiekuna (Dz. U. nr 69, poz.

368). Programy szkoleń na wniosek podmiotu chcącego prowadzić szkolenia, zatwierdza minister właściwy do spraw rodziny. Zatwierdzenie programów szkoleń odbywa się w drodze decyzji administracyjnej. Lista zatwierdzonych programów jest opublikowana w Biuletynie Informacji Publicznej. Szkolenia są organizowane przez podmioty, które otrzymały decyzje zatwierdzającą.

Wolontariusz

Przy zapewnianiu opieki nad dziećmi w żłobku lub klubie dziecięcym można korzystać z pomocy wolontariuszy. Wolontariusz przed rozpoczęciem świadczenia pracy zobowiązany jest do odbycia szkolenia z udzielania dziecku pierwszej pomocy, chyba że posiada kwalifikacje, jakie są niezbędne, aby być opiekunem w żłobku lub klubie (kwalifikacje z art. 16 ustawy o opiece nad dziećmi w wieku do lat 3 zostały opisane powyżej).

Wolontariusz zobowiązany jest do odbycia co 2 lata szkolenia z udzielania dziecku pierwszej pomocy. Szkolenie nieodpłatnie zapewnia podmiot prowadzący żłobek lub klub dziecięcy.

Opiekun i wolontariusz zobowiązany jest do odbycia co **2 lata szkolenia z udzielania dziecku pierwszej pomocy**, które nieodpłatnie zapewnia podmiot prowadzący żłobek lub klub dziecięcy.

Dyrektorem żłobka, osobą kierującą pracą klubu dziecięcego, opiekunem, pielęgniarką, położną oraz wolontariuszem może być osoba, która:

- 1) daje rękomię należytego sprawowania opieki nad dziećmi;
- 2) nie jest i nie była pozbawiona władzy rodzicielskiej oraz władza rodzicielska nie została jej zawieszona ani ograniczona;
- 3) wypełnia obowiązek alimentacyjny, w przypadku gdy taki obowiązek został nałożony na postawie tytułu wykonawczego pochodzącego lub zatwierdzonego przez sąd;
- 4) nie została skazana prawomocnym wyrokiem za przestępstwo umyślne;
- 5) nie figuruje w bazie danych Rejestru Sprawców Przestępstw na Tle Seksualnym z dostępem ograniczonym lub nie została skazana prawomocnym wyrokiem za inne przestępstwa umyślne (osoba przed podjęciem zatrudnienia przedstawia zaświadczenie o niekaralności, wystawione nie wcześniej niż 3 miesiące przed rozpoczęciem pracy lub świadczenia usług w żłobku lub klubie dziecięcym).

Inną osobą zatrudnioną do wykonywania pracy lub świadczenia usług w żłobku lub klubie dziecięcym (na przykład członkiem personelu sprzątającego lub przygotowującego posiłki) może być osoba, która nie figuruje w bazie danych Rejestru Sprawców Przestępstw na Tle Seksualnym z dostępem ograniczonym lub nie została skazana prawomocnym wyrokiem za inne przestępstwa umyślne. Osoba przed podjęciem zatrudnienia przedstawia **zaświadczenie o niekaralności**, wystawione nie wcześniej niż 3 miesiące przed rozpoczęciem pracy lub świadczenia usług w żłobku lub klubie dziecięcym.

Osoby sprawujące opiekę nad dziećmi w wieku do lat 3 podlegają obowiązkowym badaniom sanitarno-epidemiologicznym zgodnie z ustawą z dnia 5 grudnia 2008 r. o zapobieganiu oraz zwalczaniu zakażeń i chorób zakaźnych u ludzi (Dz. U. z 2020 r. poz. 1845).

Wniosek o wpis do rejestru żłobków i klubów dziecięcych

Prowadzenie żłobka lub klubu dziecięcego jest **działalnością regulowaną** w rozumieniu ustawy z dnia 2 lipca 2004 r. o swobodzie działalności gospodarczej i wymaga wpisu do rejestru żłobków i klubów dziecięcych. Wniosek składa się do właściwego ze względu na gminę prowadzenia żłobka lub klubu urzędu miasta lub gminy.

Wniosek o wpis do rejestru składany jest na portalu **empatia.mpips.gov.pl**, na formularzu RKZ-1 *Wniosek o wpis do rejestru żłobków i klubów dziecięcych* lub wykazu dziennych opiekunów i zawiera:

- 1) w przypadku osoby prawnej lub jednostki organizacyjnej nieposiadającej osobowości prawnej – numer lub indeks identyfikujący podmiot we właściwym rejestrze publicznym, potwierdzający status podmiotu;
- 2) numer NIP i REGON, o ile wnioskodawcy te numery nadano;
- 3) decyzję potwierdzającą spełnienie wymagań przeciwpożarowych,
- 4) decyzję w przypadku żłobków lub opinię w przypadku klubów dziecięcych potwierdzającą spełnienie wymagań sanitarno-lokalowych,
- 5) w przypadku osoby fizycznej zaświadczenie o niekaralności za przestępstwo popełnione umyślnie;
- 6) oświadczenie o posiadaniu tytułu prawnego do lokalu, w którym ma być prowadzony żłobek lub klub dziecięcy;
- 7) w przypadku osoby fizycznej – numer PESEL;
- 8) informację o godzinach pracy żłobka lub klubu dziecięcego;
- 9) adres poczty elektronicznej i numer telefonu żłobka lub klubu dziecięcego;
- 10) informację, czy żłobek lub klub dziecięcy jest dostosowany do potrzeb dzieci niepełnosprawnych lub wymagających szczególnej opieki;
- 11) wysokość opłat w żłobku lub klubie dziecięcym.

Wpis do rejestru podlega opłacie. Jej wysokość ustala rada gmina, ale nie może być wyższa niż 1000 zł. Wraz z wnioskiem o wpis do rejestru podmiot starający się o wpis do rejestru przedstawia stosowne oświadczenie, w celu potwierdzenia dokonanej opłaty za wpis do rejestru.

Po dokonaniu wpisu do rejestru, wójt, burmistrz lub prezydent miasta, w terminie 3 dni od dokonania wpisu, umożliwi podmiotowi prowadzącemu żłobek lub klub dziecięcy dostęp do systemu teleinformatycznego w zakresie dotyczącym:

- 1) dokonywania przez podmiot wpisany do rejestru samodzielnych zmian danych lub informacji;
- 2) sporządzania i przekazywania sprawozdań z zakresu opieki nad dziećmi do lat 3.

Podmiot otrzymuje również zaświadczenie o dokonaniu wpisu do rejestru, które zawiera następujące dane:

- nazwę organu, który dokonał wpisu do rejestru;
- datę i numer wpisu do rejestru;
- formę organizacyjną opieki oraz jej nazwę;

- nazwę lub imię i nazwisko podmiotu prowadzącego żłobek lub klub dziecięcy;
- miejsce prowadzenia żłobka lub klubu dziecięcego.

Wójt, burmistrz lub prezydent miasta odmawia wpisu do rejestru, w przypadku gdy:

- a) podmiot nie spełnia warunków wymaganych do utworzenia i prowadzenia żłobka lub klubu dziecięcego;
- b) wydano prawomocne orzeczenie zakazujące przedsiębiorcy wykonywania działalności gospodarczej objętej wpisem;
- c) w stosunku do przedsiębiorcy wydano decyzję o zakazie wykonywania działalności objętej wpisem, w okresie 3 lat poprzedzających złożenie wniosku.

Wykreślenie z rejestru następuje w przypadku:

- 1) złożenia przez podmiot wpisany do rejestru wniosku o wykreślenie;
- 2) nieusunięcia przez podmiot, w wyznaczonym terminie, nieprawidłowości w zakresie prowadzenia żłobka lub klubu dziecięcego;
- 3) przekazania we wniosku oraz dołączonych do niego dokumentach informacji niezgodnych ze stanem faktycznym;
- 4) wydania prawomocnego orzeczenia zakazującego przedsiębiorcy wykonywania działalności gospodarczej objętej wpisem;
- 5) uzyskania przez organ prowadzący rejestr informacji z Centralnej Ewidencji i Informacji o Działalności Gospodarczej albo Krajowego Rejestru Sądowego o wykreśleniu przedsiębiorcy.

Zmiany w rejestrze żłobków i klubów dziecięcych

W przypadku zmiany danych lub informacji zawartych w rejestrze, podmiot jest zobowiązany do:

- 1)** złożenia wniosku o zmianę danych lub informacji na portalu empatia.mpips.gov.pl w terminie 14 dni od zaistnienia zmian dotyczących:
 - a) nazwy lub imienia i nazwiska oraz siedziby lub adresu podmiotu prowadzącego żłobek lub klub dziecięcy;
 - b) numeru NIP i REGON podmiotu prowadzącego żłobek lub klub dziecięcy;
 - c) miejsca prowadzenia żłobka lub klubu dziecięcego;
 - d) informacji o zawieszeniu prowadzenia żłobka lub klubu dziecięcego;
 - e) liczby miejsc w żłobku lub klubie dziecięcym;
 - f) informacji, czy żłobek lub klub dziecięcy jest dostosowany do potrzeb dzieci niepełnosprawnych lub wymagających szczególnej opieki;
- 2)** złożenia wniosku o zmianę danych lub informacji na portalu empatia.mpips.gov.pl w terminie 3 dni od zaistnienia zmian dotyczących:
 - a) informacji o godzinach pracy żłobka lub klubu dziecięcego;
 - b) adresu poczty elektronicznej i numeru telefonu żłobka lub klubu dziecięcego;
 - c) liczby dzieci zapisanych do żłobka lub klubu dziecięcego;
 - d) wysokości opłat w żłobku lub klubie dziecięcym.

Zmiany w rejestrze są zwolnione z opłaty.

Wskazane wyżej wnioski składane są wyłącznie za pośrednictwem Portalu Informacyjno-Usługowego Emp@tia. Zmian danych, aktualizacji danych oraz ich uzupełnienia dokonuje się za pośrednictwem formularza RZK-2 *Informacja o zmianie danych w rejestrze żłobków klubów dziecięcych lub wykazie dziennych opiekunów*.

Wniosek o wykreślenie z rejestru żłobków i klubów dziecięcych składa się za pośrednictwem portalu empatia.mpips.gov.pl, na formularzu RKZ-3 *Wniosek o wykreślenie rejestru żłobków i klubów dziecięcych lub wykreślenie z wykazu dziennych opiekunów oraz podmiotów ich zatrudniających*.

Odmowa wpisu do rejestru oraz wykreślenie z rejestru następuje w drodze administracyjnej. Wykreślenie z rejestru jest zwolnione z opłaty.

Przedsiębiorca, w stosunku, do którego wydano decyzję o zakazie wykonywania przez przedsiębiorcę działalności objętej wpisem do rejestru, może uzyskać ponowny wpis do rejestru w tym samym zakresie działalności nie wcześniej niż po upływie 3 lat od dnia wydania decyzji.

Podmiot prowadzący żłobki lub kluby dziecięce może połączyć je w zespół i określić zasady jego działania. Połączenie nie narusza odrębności żłobków lub klubów dziecięcych w zakresie wpisu do rejestru. Dyrektor zespołu jest dyrektorem żłobka lub osobą kierującą klubem dziecięcym. Dyrektorem zespołu żłobków lub klubów dziecięcych może być osoba, która posiada co najmniej roczne doświadczenie w kierowaniu żłobkiem lub klubem dziecięcym.

Statut i regulamin żłobka lub klubu dziecięcego

Żłobek lub klub dziecięcy działa na podstawie statutu, który określa:

- 1) nazwę i miejsce jego prowadzenia;
- 2) cele i zadania oraz sposób ich realizacji, z uwzględnieniem wspomaganie indywidualnego rozwoju dziecka oraz wspomaganie rodziny w wychowaniu dziecka, a w przypadku dzieci niepełnosprawnych – ze szczególnym uwzględnieniem rodzaju niepełnosprawności;
- 3) warunki przyjmowania dzieci, z uwzględnieniem preferencji dla rodzin wielodzietnych i dzieci niepełnosprawnych;
- 4) warunki przyjmowania dzieci na miejsce dzieci nieobecnych;
- 5) zasady ustalania opłat za pobyt i wyżywienie w przypadku nieobecności dziecka w żłobku lub klubie dziecięcym;
- 6) zasady udziału rodziców w zajęciach prowadzonych w żłobku lub klubie dziecięcym.

W przypadku nieobecności dziecka w żłobku lub klubie dziecięcym, dyrektor żłobka lub klubu dziecięcego może przyjąć na miejsce tego dziecka na czas jego nieobecności inne dziecko, na podstawie umowy z jego rodzicami.

Regulamin określa organizację wewnętrzną żłobka lub klubu dziecięcego, w tym godziny pracy instytucji. Dyrektor żłobka lub osoba kierującą pracą klubu dziecięcego nadaje regulamin organizacyjny i odpowiada za jego realizację.

Jaki wpływ mają rodzice na funkcjonowanie żłobka lub klubu dziecięcego?

W statucie żłobka/ klubu podmiot tworzący tę instytucję ma obowiązek ustalić zasady udziału rodziców w zajęciach prowadzonych w żłobku. Opiekun prowadzący zajęcia w żłobku/ klubie współpracuje z rodzicami dzieci uczęszczających na zajęcia, w szczególności przez: prowadzenie konsultacji i udzielanie porad rodzicom w zakresie pracy z dziećmi. Ponadto może zostać utworzona **rada rodziców**, która reprezentuje ogół rodziców dzieci uczęszczających do placówki. Rada rodziców uchwała regulamin swojej działalności, w którym określa w szczególności wewnętrzną strukturę i tryb pracy rady. W żłobku/klubie może działać tylko jedna rada rodziców. W celu wspierania działalności statutowej żłobka/klubu dziecięcego rada rodziców może gromadzić fundusze z dobrowolnych składek rodziców oraz innych źródeł. Zasady wydatkowania funduszy rady rodziców określa regulamin rady rodziców. Fundusze te mogą być przechowywane na odrębnym rachunku bankowym rady rodziców. Zebranie rodziców odbywa się co najmniej raz w roku.

Nadzór nad placówkami opieki nad dziećmi do lat 3

Wójt, burmistrz lub prezydent miasta, właściwy ze względu na miejsce prowadzenia żłobka lub klubu dziecięcego albo miejsce sprawowania opieki przez dziennego opiekuna, ma obowiązek sprawowania nadzoru **w zakresie warunków i jakości świadczonej opieki**. Nadzór powinien być sprawowany zgodnie z planem nadzoru, który rada gminy przyjmuje w drodze uchwały.

Sprawozdawczość z realizacji opieki nad dziećmi wieku do lat 3

Podmioty prowadzące instytucje opieki nad dziećmi w wieku do lat 3 przekazują gminie za każdy rok sprawozdanie z realizowanej przez siebie opieki nad dziećmi, do 31 stycznia roku następnego po roku, którego sprawozdanie dotyczy. Sprawozdanie jest przekazywane za pomocą portalu empatia.mpips.gov.pl. Podmioty inne niż gmina, przekazują informacje gminie, a gmina przekazuje zbiorcze sprawozdanie wojewodzie.

Wojewoda sporządza sprawozdanie zbiorcze, które przekazuje ministrowi właściwemu do spraw rodziny.

W sprawozdaniach przekazywane są następujące dane:

- 1) liczba osób zatrudnionych w żłobku lub klubie dziecięcym według stanowiska pracy;
- 2) informacja o niezaspokojonym zapotrzebowaniu na miejsca opieki w żłobku, klubie dziecięcym lub u dziennego opiekuna;
- 3) informacja o połączeniu żłobków lub klubów dziecięcych w zespoły ze wskazaniem poszczególnych form opieki nad dziećmi w wieku do lat 3 i ich liczby;
- 4) informacja o zorganizowaniu wspólnej obsługi administracyjnej, finansowej i organizacyjnej żłobków, klubów dziecięcych lub ich zespołów, w tym informacja o wykonywaniu tej obsługi przez jednostki zgodnie z ustawą z dnia 14 grudnia 2016 r. - Prawo oświatowe;

- 5) wysokość otrzymywanych dotacji ze środków publicznych, w tym ze środków Unii Europejskiej, na jedno dziecko;
- 6) wysokość wydatków ponoszonych przez jednostki samorządu terytorialnego i instytucje publiczne.

Programy rozwoju instytucji opieki nad dziećmi w wieku do lat 3 i ich finansowanie

Podmioty prowadzące żłobek lub klub dziecięcy lub zatrudniające dziennych opiekunów mogą otrzymać na dziecko objęte opieką w żłobku lub klubie dziecięcym, lub przez dziennego opiekuna **dotację celową z budżetu gminy**. Wysokość i zasady ustalania oraz rozliczania dotacji celowej, w tym kategorie dzieci, na które przyznawana jest dotacja, określa rada gminy w drodze uchwały.

Minister właściwy do spraw rodziny opracowuje resortowe oraz rządowe programy rozwoju instytucji opieki nad dziećmi w wieku do lat 3 oraz finansowo wspiera te programy. Opracowanie i realizacja programów odbywa się we współpracy z wojewodą.

Programy określają tryb i kryteria wyboru podmiotów korzystających z nich, w szczególności uwzględniając:

- 1) jakość lub zakres oferowanych usług;
- 2) zapotrzebowanie na usługi świadczone przez te podmioty;
- 3) minimalny okres funkcjonowania instytucji lub miejsc opieki dofinansowanych z dotacji budżetu państwa lub środków Funduszu Pracy;
- 4) brak instytucji lub miejsc opieki w danej gminie;
- 5) wywiązywanie się przez podmiot ze zobowiązań (*obowiązek informacyjny podmiotu wpisanego do rejestru, zmiana danych lub informacji zawartych w wykazie*).

Podmioty korzystające z programów mogą otrzymywać dotacje celowe z budżetu państwa oraz środki z Funduszu Pracy na dofinansowanie utworzenia lub funkcjonowania żłobków, klubów dziecięcych lub dziennych opiekunów, przy czym wysokość dotacji oraz środków Funduszu Pracy nie może łącznie przekroczyć 80% kosztów realizacji zadania. Dotację oraz środki z Funduszu Pracy przyznaje wojewoda po uzgodnieniu z ministrem właściwym do spraw rodziny.

Kto może być nianią?

Nianią jest osoba fizyczna sprawująca opiekę nad dziećmi na podstawie umowy o świadczenie usług, do której zgodnie z przepisami Kodeksu cywilnego stosuje się przepisy dotyczące zlecenia, zwanej dalej „umową uaktywniającą”. Niania sprawuje opiekę nad dziećmi w wieku od ukończenia 20 tygodnia życia. Umowa uaktywniająca jest zawierana w formie pisemnej między nianią a rodzicami albo rodzicem samotnie wychowującym dziecko. Nianią może być np. babcia, siostra, kuzynka dziecka, ktoś spoza rodziny — sąsiadka, studentka, emeryt, osoba na świadczeniu przedemerytalnym. Niania nie musi mieć kierunkowego wykształcenia ani doświadczenia zawodowego w pracy z małymi dziećmi. Nie musi też odbywać specjalnych szkoleń.

Umowa ma formę pisemną, zawierana jest między nianią a rodzicami albo rodzicem samotnie wychowującym dziecko. Przez rodzica samotnie wychowującego dziecko rozumie się rodzicą będącego panną, kawalerem, wdową, wdowcem, rozwódką, rozwodnikiem albo rodzicą, w stosunku do którego orzeczono separację, a także rodzicą pozostającego w związku małżeńskim, jeżeli jego małżonek został pozbawiony praw rodzicielskich lub odbywa karę pozbawienia wolności.

Umowa uaktywniająca określa w szczególności:

- 1) strony umowy;
- 2) cel i przedmiot umowy;
- 3) czas i miejsce sprawowania opieki;
- 4) liczbę dzieci powierzonych opiece;
- 5) obowiązki niani;
- 6) wysokość wynagrodzenia oraz sposób i termin jego wypłaty;
- 7) czas, na jaki umowa została zawarta;
- 8) warunki i sposób zmiany, a także rozwiązania umowy.

Co zrobić, aby zatrudnić nianię?

- 1) Należy porozmawiać z nianią. Poprosić o jej dane i potrzebne informacje.
- 2) Przygotować i podpisać umowę z nianią (umowę podpisują oboje rodziców).
- 3) Niania może zacząć pracować.
- 4) Należy przygotować dokumenty potrzebne do zgłoszenia niani do ubezpieczenia.
- 5) Dokumenty do ZUS należy złożyć w przeciągu 7 dni od dnia, kiedy niania zacznie pracować według umowy. Jeśli rodzic nie jest płatnikiem składek — należy dodatkowo zgłosić siebie jako płatnika.
- 6) Pierwszą składkę należy rozliczyć do 15. dnia kolejnego miesiąca po zatrudnieniu niani. Na przykład, jeśli zatrudnimy nianię od 6 czerwca, więc pierwszą składkę rozliczamy do 15 lipca i dostarczamy potrzebne dokumenty do ZUS.

Za nianię składki na ubezpieczenia emerytalne, rentowe i wypadkowe oraz ubezpieczenie zdrowotne opłaca:

- Zakład Ubezpieczeń Społecznych od podstawy stanowiącej kwotę nie wyższą niż 50% wysokości minimalnego wynagrodzenia za pracę ustalonego zgodnie z przepisami o minimalnym wynagrodzeniu za pracę;
- Rodzic (płatnik składek) – od podstawy stanowiącej kwotę nadwyżki nad kwotą 50% minimalnego wynagrodzenia.

Składki na ubezpieczenie chorobowe niani opłaca rodzic. Zakład Ubezpieczeń Społecznych opłaca składki, w przypadku gdy spełnione są łącznie następujące warunki:

- 1) niania została zgłoszona przez rodzica do ubezpieczeń społecznych i ubezpieczenia zdrowotnego;
- 2) rodzice albo rodzic samotnie wychowujący dziecko są zatrudnieni, świadczą usługi na podstawie umowy cywilnoprawnej stanowiącej tytuł do ubezpieczeń społecznych, prowadzą pozarolniczą działalność lub działalność rolniczą;
- 3) dziecko nie jest umieszczone w żłobku, klubie dziecięcym oraz nie zostało objęte opieką sprawowaną przez dziennego opiekuna.

DOBRE PRAKTYKI

Poniżej zamieszczono wywiady z przedstawicielami podmiotów niegminnych, które mają doświadczenie w tworzeniu i prowadzeniu różnych form opieki nad dziećmi do lat 3 z województwa świętokrzyskiego. Rozmowy przeprowadziła Dorota Mączka.

KLUB DZIECIĘCY W JĘDRZEJOWIE,
ul. Dygasińskiego 126, 28-300 Jędrzejów, tel.: 510 220 070
www.przedszkolejdrzejow.pl;
e-mail: kontakt@przedszkolejdrzejow.pl

Wywiadu udzieliła Pani Dyrektor Agnieszka Nyk.

Proszę opowiedzieć o Państwa placówce. Skąd pomysł na klub dziecięcy?

Pomysł na klub dziecięcy zrodził się praktycznie z osobistej potrzeby, ponieważ prywatnie jestem mamą 7 letniej córki i 5 letniego syna, którzy 3 lata temu (kiedy otwieraliśmy „Zaczarowany Ogród Montessori”) byli w wieku uczęszczania do żłobka i przedszkola. W naszym mieście nie było do tej pory takiego miejsca, które miałoby w swojej ofercie żłobek/klub i przedszkole. Jest to pomysł trafiony, ponieważ nierzadko rodzice sami przyznają, że wybrali nasze przedszkole czy klub właśnie dla tej możliwości pozostawienia i odbierania wszystkich swoich dzieci z jednego miejsca.

Dlaczego klub dziecięcy a nie żłobek? W sumie wynikało to z obawy przed opieką nad niemowlętami, które jeszcze same nie chodzą, nie jedzą i wymagają znacznie większej uwagi, aniżeli już dzieci, które ukończyły 12 miesięcy życia. Kwestia finansowa też wchodziła w rachubę, gdyż wariant opieki nad niemowlętami wymuszałby na nas zatrudnienie większej liczby personelu, a nasze miasto (Jędrzejów) nie jest dużym miastem, gdzie ludzie nie byłoby stać na wyższe czesne. Zależy to głównie od wielkości miasta, ponieważ w większych miastach jest znacznie większy odsetek młodych ludzi, którzy swój rodzinny dom mają w mniejszych miejscowościach i tym samym są pozostawieni bez wsparcia stacjonarnego najbliższej rodziny w opiece nad dzieckiem.





Z jakimi wyzwaniami spotkaliście się Państwo na początku swojej drogi?

Największym wyzwaniem przy otwarciu było dla nas sprostanie restrykcyjnym przepisom. Myślę, że każdy kto chce stworzyć takie miejsce na ziemi, powinien odłożyć wszystkie kolorowe artykuły internetowe opisujące jak powinien wyglądać klub dziecięcy, a udać się w pierwszej kolejności do urzędów i służb sprawujących nadzór nad tego typu placówkami. Co roku zmieniają się przepisy i z tego co się orientujemy to poprzeczka stawiana jest coraz wyżej i zadanie to staje się coraz trudniejsze do realizacji. Aspekty związane z przystosowaniem, wyposażeniem budynku są bardzo ważną i tym samym najkosztowniejszą częścią inwestycji. Każdy element budynku, farby, wykładziny, zabawki, armatura łazienkowa, meble, muszą posiadać odpowiednie atesty i certyfikaty bezpieczeństwa. Straż pożarna też jest organem, który jako jeden z pierwszych po Inspekcji sanitarno-epidemiologicznej odwiedzi nasze przedsięwzięcie. Kontrole w takich placówkach są bardzo częste i każdy dyrektor nawet na chwilę nie może stracić czujności w przestrzeganiu przepisów.

Nasza placówka wyposażona jest w system monitoringu, który bardzo ułatwia nam pracę, ponieważ w każdym klubie czy żłobku znajdują się rodzice wątpiący w to czy, aby na pewno personel należy do najlepszych. Dzięki monitoringowi zawsze możemy z rodzicem usiąść zobaczyć i omówić przebieg całego dnia opieki nad dzieckiem. Szczególnie ważne jest to w klubie, gdzie dzieci nie mówią, nie potrafią jeszcze właściwie przedstawić swoich emocji, a rodzic zawsze może inaczej interpretować różne jego zachowania i tym samym będzie pełny obaw czy jego dziecku, aby na pewno nie dzieje się krzywda. Myślę, że nasi rodzice akurat już to wiedzą 😊 Dodatkowo posiadamy system kontroli dostępu do przedszkola za pomocą kart magnetycznych, co pozwala nam na zwiększenie bezpieczeństwa naszych dzieci. Mamy ogromny plac zabaw, który absolutnie nie jest wyposażony w sztuczne,





neonowe urządzenia zabawowe, a posiada piaskownicę o wymiarach 13m x 13m, która tym samym jest kopalnią przygód, a dzieci bawiące się w niej nie są niczym ograniczone. Na placu znajdują się kuchnie błotne, gdzie dzieci mogą wykaazać swoją kreatywność w każdej dziedzinie. Posiadamy tarasy drewniane, na które możemy wyjść z każdej sali, co pozwala na przeprowadzenie każdych zajęć edukacyjnych na świeżym powietrzu. Mamy również łąkę kwiatnej, gdzie znajdują się drzewa i krzewy owocowe. Dla każdego dziecka znajdzie się dziedzina, w której się odnajdzie i która zainspiruje go do kreatywnej zabawy.

Nasza placówka zlokalizowana jest na obrzeżu miasta, co było dla nas również wyzwaniem, czy aby na pewno będzie to miejsce, do którego rodzice będą chcieli przywozić swoje pociechy, jednakże okazał się to bardzo duży atut. W naszym sąsiedztwie znajduje się pole uprawne z polną ścieżką prowadzącą do lasu, którą nasze dzieci przemieszczają się podczas codziennych spacerów i badają dogłębnie każdą kałużę po deszczu, liczą żaby czy szukają jaszczurek.

Dodatkowo w zeszłym roku staliśmy się współwłaścicielami pobliskiej bawialni, która powstała 500m od naszego „Zaczarowanego Ogrodu”, także mamy chyba wszystko czego dziecko potrzebuje do szczęścia ☺

Co najbardziej wyróżnia Państwa placówkę, z czego jesteście Państwo dumni? Jaką macie Państwo wizję/misję placówki?

Myślę, że można wymienić wiele rzeczy, które odróżniają nasz klub od pozostałych placówek w okolicy. Jest to między innymi ogromny, własny ogród z piaskownicą, wiele zieleni w otoczeniu, duże przestronne sale, podejście do edukacji inspirowane pedagogiką Marii Montessori.

Jednak najważniejszą cechą, która naszym zdaniem czyni naszą placówkę wyjątkową, są bliskie relacje między personelem oraz dziećmi. Tworzymy naszą małą klubowo-przedszkolną rodzinkę. Dzieci są tu zaopiekowane, wysłuchane, akceptowane i czują





się z nami po prostu dobrze.

Mamy klub dziecięcy oraz przedszkole, dlatego uczęszczają do nas dzieci w bardzo różnym wieku. Nasi podopieczni często więc troszczą się o siebie wzajemnie, pomagają sobie w różnych czynnościach. Maluszki mogą uczyć się od starszaków poprzez obserwację.

Podsumowując bardzo ważne są dla nas: podmiotowość dziecka, stawianie na poczucie bezpieczeństwa i przynależności, rodzinna atmosfera, empatia, dawanie dziecku wolności, ale także nauka przestrzegania pewnych zasad uwzględniających dobro ogółu, obcowanie dziecka z naturą, przybywanie na świeżym powietrzu, stosowanie niestandardowych metod nauczania – czerpanie z pedagogiki Marii Montessori.

Jakimi zatem metodami pracujecie Państwo z najmłodszymi?

Nasza placówka swą wizję nauczania i kształtowania młodego człowieka opiera na założeniach pedagogiki Marii Montessori, która daje dziecku szansę wszechstronnego rozwoju: fizycznego, duchowego, kulturowego i społecznego, a także wspiera jego spontaniczną i twórczą aktywność.

Zajęcia prowadzone zgodnie z zasadami Montessori pomagają w rozwijaniu indywidualnych cech osobowości dziecka, zdobywaniu wiedzy, umiejętności współdziałania. Dziecko otrzymuje pomoc w rozwijaniu samodzielności i wiary we własne siły, uczy się szacunku do porządku i do pracy, zamykania do ciszy, osiągnięcia długotrwałej koncentracji nad wykonywanym zadaniem. Wypracowuje postawę posłuszeństwa opartego na samokontroli, a nie na zewnętrznym przymusie, uniezależnia się od nagrody, uczy się szacunku dla pracy innych, kształtuje postawę wzajemnej pomocy bez rywalizacji. Każde dziecko ma możliwość rozwijania indywidualnych uzdolnień i umiejętności współpracy w grupie, a także osiągnięcia spontanicznej samodyscypliny wynikającej z dziecięcego posłuszeństwa.

Priorytety w pedagogice Montessori to:

- uczenie przez działanie - dzieci zdobywają wiedzę i praktyczne umiejętności poprzez własną aktywność, w przemyślanym środowisku pedagogicznym, przy współpracy z opiekunami/nauczycielami;
- samodzielność -dzieci swobodnie wybierają rodzaj, miejsce, czas i formę pracy (indywidualną lub z partnerem) przy zachowaniu reguł społecznych. Rozwijają indywidualne uzdolnienia i uczą się realnej oceny swoich umiejętności;
- koncentracja – każdego dnia dzieci ćwiczą dokładność i wytrwałość przy wykonywaniu konkretnych zadań. Są „lekcje” ciszy, czyli dzieci uczą się współpracować w cichych zajęciach indywidualnych i grupowych;

- porządek – dzieci zdobywają umiejętność przestrzegania zasad porządku w swoim otoczeniu i swoim działaniu;
- społeczne reguły – mamy dzieci zróżnicowane wiekowo (trzy roczniki), które są łączone w grupy, co sprzyja wymianie wzajemnych zdolności i umiejętności. Dzieci uczą się przestrzegać reguł: nie rań, nie niszczy, nie przeszkadzaj;
- obserwacja jest kluczem dorosłych do poznania świata dziecka. Osoba dorosła - opiekun z szacunkiem i uwagą obserwuje postępy i trudności dziecka i jest jego przewodnikiem;
- indywidualny tok rozwoju każdego dziecka - dziecko jest serdecznie przyjęte, znajduje uwagę i indywidualną opiekę, pracuje według własnego tempa i możliwości, podejmując zadania, do których jest już gotowe.

Tak najprościej to samo dziecko jest dla nas najważniejszą inspiracją. Wychodzimy mu na przeciw i bardzo często, to my uczymy się od dziecka sposobów, które najefektywniej pozwalają mu nabywać różne umiejętności. Jeśli chodzi o wybory to są bardzo proste, zawsze przede wszystkim mają uwzględniać dobro dziecka.

Jakie opłaty ponoszą rodzice za pobyt u Państwa w klubie? Czy korzystacie Państwo z dofinansowań/dotacji i jakie to są kwoty?

U nas klub dziecięcy pracuje od 7:00 do 17:00, nie mamy rozgraniczenia na pakiety godzinowe, a sama opłata czesnego jest dla wszystkich taka sama i wynosi 600,00 zł miesięcznie. Do czesnego doliczone jest wyżywienie i wynosi ono na dzień dzisiejszy 14 zł i obejmuje (śniadanie, drugie śniadanie, obiad dwudaniowy i podwieczorek). Koszty cateringu oczywiście różnią się wszędzie i zależą od dostawcy i ponoszonych przez niego kosztów. My korzystamy z firmy Good Food Nutrition For Kids. Jest to firma z Kielc, oddalonych 40 km od nas i paradoksalnie mimo znacznej odległości przedstawiła nam najlepszą ofertę na wyżywienie. Specjalizuje się tylko w żywności dla dzieci i dostarcza jedzenie do placówek oświatowych w całym naszym województwie.

Wybór cateringu czy kuchni to bardzo ważna kwestia, ponieważ rzutować ona może na cały wizerunek placówki. Jeśli dobrze i zdrowo nakarmimy dzieci to będziemy mieli zadowolonych rodziców, szczęśliwe, pogodne dzieci, a niejednokrotnie przekładać się to będzie również na ich układ odpornościowy i obecność w klubie dziecięcym i przedszkolu.

Co jest dla Państwa największą satysfakcją? Co jest dla Państwa najważniejsze w pracy z dziećmi?

W każdej z naszych grup stawiamy sobie nieco inne cele, które razem tworzą jednak spójną całość. W najmłodszej grupie klubowiczów, opiekunowie starają się przede



wszystkim kształtować w dzieciach poczucie bezpieczeństwa. Starają się, aby dzieci nabyły zaufanie do świata, przekonały się, że również bez mamy i taty może być fajnie, bezpiecznie, mogą dobrze się bawić i czuć. Ważne jest dla Nas, aby kształtowały w sobie wiarę w siebie, poczucie wartości i przekonanie „świetnie sobie radzę”. Wtedy są już gotowe, aby stać się przedszkolakiem i dołączyć do naszej młodszej grupy przedszkolnej. Tam najważniejszym celem jest nabywanie kompetencji społecznych. Kiedy dzieci czują się już bezpiecznie w placówce (chyba, że są to nowe dzieci to wtedy przechodzą okres tzw. adaptacji), przychodzi więc czas, kiedy zaczynają interesować się rówieśnikami, nawiązują pierwsze przyjaźnie, zaczynają pojawiać się różne konflikty, frustracje, odkrywają różne emocje, uczą się ich regulacji. Dzieci odkrywają, że swoim zachowaniem oddziałują na otoczenie, mogą sprawić komuś radość, ale też i przykrość. Opiekunowie - wychowawcy starają się przede wszystkim uczyć dzieci jak radzić sobie z emocjami, jak je wyrażać, jak nawiązywać relacje, uczyć szacunku, empatii, reguł panujących w grupie, dbania o porządek w sali, materiały i zabawki. Stawiamy także na rozwój ruchowy dziecka, a w szczególności motorykę małą. Zabawy manipulacyjne i sensoryczne mają przygotowywać rączki do późniejszej pracy z narzędziem pisarskim. Liczne zabawy rytmiczne i muzyczne stymulują rozwój mowy. W naszym przedszkolu przy użyciu licznych pomocy Montessori poznają liczby, litery, uczą się pisać, czytać, liczyć, nabywają coraz więcej wiedzy o otoczeniu i świecie.

Bardzo ważne jest dla nas, aby wszyscy nasi podopieczni spędzali jak najwięcej czasu na świeżym powietrzu. Dlatego też w okresie wiosenno-zimowym bardzo dużo zajęć odbywa się w naszym ogrodzie, gdzie spędzamy większość dnia. Jesienią i zimą staramy się codziennie wybierać na spacer po naszej okolicy. Siłą naszej placówki jest zgrana kadra. Zgodnie zakładamy, że miejsce tworzą ludzie, a nie mury. Praca z dziećmi, czy w ogóle z drugim człowiekiem, jest pracą bardzo wymagającą, niejednokrotnie stresującą. Nasi pracownicy tworzą naprawdę zgranym team i wspierają się wzajemnie w różnych wyzwaniach zawodowych i trudnych sytuacjach. Atmosfera w pracy jest bardzo ważna, zwłaszcza w klubie dziecięcym czy przedszkolu, ponieważ panujący klimat udziela się także dzieciom. Naszą siłą tkwi w atmosferze serdeczności i wzajemnej pomocy między pracownikami. Jak wszędzie zdarzają się różne trudne sytuacje, czy kłopoty, ale razem zawsze udaje nam się je pokonać. Myślę, że dla każdego dyrektora największym sukcesem jest oddany zespół, o który trzeba dbać, szkolić i bez ustanku pielęgnować.

Dziękuję serdecznie za rozmowę i życzę dalszego rozwoju oraz spełnienia marzeń całego Zespołu ☺





LEŚNY ŻŁOBEK SOSENKA,

ul. Jana Rybkowskiego 2, 27-400 Ostrowiec Świętokrzyski,

tel.: 883 318 550

www.lesnyzlobek.eu; e-mail: lesnyzlobeksosenka@gmail.com

www.facebook.com/zlobeklesny/

Wywiadu udzieliła Pani Alicja Konecka - właścicielka

Dorota Mączka: Proszę opowiedzieć o Pani pomysłe na założenie żłobka i skąd środki na ten cel?

Alicja Konecka: Z Wykształcenia jestem pedagogiem i zawsze marzyłam o pracy z dziećmi. Lubię działać i w momencie, gdy do pozyskania były środki unijne w ramach Europejskiego Funduszu Społecznego złożyłam wniosek o dofinansowanie do Urzędu Marszałkowskiego Województwa Świętokrzyskiego oraz równoległe do Programu Maluch+. Dzięki temu dużo łatwiej było utworzyć żłobek, gdyż na niezbędne i podstawowe wyposażenie dostaliśmy dotację.

Jakimi metodami pracujecie Państwo w żłobku i w jakich zajęciach mogą uczestniczyć dzieci?

Dzieci mogą uczestniczyć w następujących zajęciach: logopedycznych, rytmiczno-tanecznych, zajęciach z języka angielskiego oraz mają również opiekę psychologa.

Dzięki temu, że nasz Żłobek położony jest w pobliżu lasu i dysponuje własnym dużym placem zabaw, większość zajęć organizujemy na świeżym powietrzu. Dzieci każdego dnia wychodzą na spacer, między innymi do pobliskiego lasu lub aktywnie spędzają czas na placu zabaw. Opiekunki – „ciocie” często zabierają nasze dzieci na przejażdżki naszymi wózkami, co maluszki bardzo lubią.

W codziennej pracy wykorzystujemy najnowsze technologie, posiadamy dywan interaktywny, dzieci uwielbiają zajęcia językowe z użyciem programów wgranych do interaktywnego dywanu.

Korzystamy również z monitora interaktywnego, co mocno wspomaga proces edukacyjny.

W pracy codziennej wykorzystujemy metody dydaktyczne takie jak: bajkoterapia, muzykoterapia, prowadzimy zajęcia konstrukcyjne, zabawy integracyjne według Klanzy, zajęcia sensoryczne czy plastyczne.





Co jest dla Pani i pracowników największą satysfakcją? Może podzieli się Pani z Nami sukcesami...prosimy o te nawet najmniejsze ☺ ?

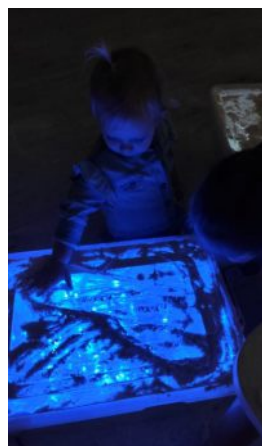
Największą satysfakcję daje nam zauważalny postęp w rozwoju dzieci. Cieszymy się, gdy nasi żłobkowicze chętnie uczestniczą w zajęciach. Miło jest usłyszeć jak dzieci same z siebie nucą i powtarzają słowa piosenki i wierszyków, które poznały w żłobku. Bardzo cieszy nas, gdy dzieci stają się samodzielne, same jedzą i piją, korzystają z toalety, ponieważ zostały odpieluchowane. Miło jest widzieć, że prace plastyczne dzieci są coraz dokładniejsze, a samo ich wykonanie sprawia im dużą radość. Nic tak nie cieszy jak uśmiech i radość dzieci, gdy przychodzą do żłobka i to, że niechętnie wychodzą do domu, ponieważ chcą się jeszcze z nami pobawić. Naszym sukcesem niewątpliwie jest duża ilość zapisów do naszego żłobka, co jest odzwierciedleniem naszej pracy i dobrej opinii w społeczności lokalnej.



Czy korzysta Pani z dofinansowań/dotacji i jakie to są kwoty?

Tak, korzystaliśmy z dofinansowań z programu Maluch +, którego wartość dofinansowania to 200 000 zł, a także w ramach Europejskiego Funduszu Społecznego w ramach projektu "Radosne dzieci aktywne zawodowo rodziców"

otrzymaliśmy dofinansowanie o wartości 697 883,75zł, a wartość projektu to 850 983,75 zł . Dzięki temu mogliśmy wyposażyć placówkę, czyli zakupić meble do sal dydaktycznych, do szatni, magiczny dywan, monitor interaktywny oraz wyposażyć plac zabaw.





***Co by Pani doradziła osobom, które chcą utworzyć żłobek niepubliczny?
Na co zwrócić uwagę przygotowując się do takiej działalności?***

Otwarcie żłobka wiąże się ze spełnieniem wielu wymogów, więc bardzo ważne jest znalezienie budynku, który będzie chociaż częściowo spełniał wymogi przepisów, a potem jego dostosowanie. Bardzo ważny jest również dobór personelu, czyli ludzi z pasją, kochających dzieci.



Dziękuję za rozmowę i życzę dalszej satysfakcji z pracy z najmłodszymi i ich rodzicami.

Materiały powstały na podstawie:

Ustawa z dnia 4 lutego 2011 r. o opiece nad dziećmi w wieku do lat 3 (Dz. U. z 2021 r. poz. 75)

Rozporządzenie Ministra Rodziny, Pracy i Polityki Społecznej w sprawie wymagań lokalowych i sanitarnych jakie musi spełniać lokal, w którym ma być prowadzony żłobek lub klub dziecięcy (Dz. U. z 2019, poz. 72).

Ustawa z dnia 7 lipca 1994 r. Prawo budowlane (Dz. U. z 2019 r. poz. 1186, z późn. zm.);

Ustawa z dnia 5 grudnia 2008 r. o zapobieganiu oraz zwalczaniu zakażeń i chorób zakaźnych u ludzi (Dz. U. z 2020 r. poz. 1845).

Ustawa z dnia 14 grudnia 2016 r. – Prawo oświatowe (Dz. U. z 2020 r. poz. 910, 1378)

Ustawa z dnia 6 marca 2018 r. – Prawo przedsiębiorców (Dz. U. z 2019 r. poz. 1292 i 1495)

Rozporządzenie Ministra Pracy i Polityki Społecznej z dnia 25 marca 2011 r. w sprawie zakresu programów szkoleń dla opiekuna w żłobku lub klubie dziecięcym, wolontariusza oraz dziennego opiekuna (Dz. U. 2020, poz. 1205).

Ustawa z dnia 25 sierpnia 2006 r. o bezpieczeństwie żywności i żywienia (Dz. U. z 2019 r. poz. 1252 oraz z 2020 r. poz. 284, 285, 1493 ze zm.)

Rozporządzenie Ministra Infrastruktury z dnia 12 kwietnia 2002 r. w sprawie warunków technicznych, jakim powinny odpowiadać budynki i ich usytuowanie (Dz. U. z 2015 r. poz. 1422, ze zm.);

Rozporządzenie Ministra Pracy i Polityki Socjalnej z dnia 26 września 1997 r. w sprawie ogólnych przepisów bezpieczeństwa i higieny pracy (Dz. U. z 2011 r., poz. 173, poz. 1043, ze zm.).

Ustawa z dnia 24 sierpnia 1991 r. o ochronie przeciwpożarowej (Dz. U. z 2017 r. poz. 736 i 1169, Dz. U. z 2020 r. poz. 961, 1610).

Ustawa z dnia 29 stycznia 2004 r. - Prawo zamówień publicznych (Dz. U. z 2019 r. poz. 1843 oraz z 2020 r. poz. 288, 1086).

Ustawa z dnia 24 kwietnia 2003 r. o działalności pożytku publicznego i o wolontariacie (Dz. U. z 2020 r. poz. 1057).

Rozporządzenie Parlamentu Europejskiego i Rady WE nr 852/2004 z dnia 29 kwietnia 2004 r. w sprawie higieny środków spożywczych (Dz. Urz. UE L 139 z 30.04.2004, str.1; Dz. U. UE Polskie wydanie specjalne, rozdz. 13, t. 34, str. 319 ze zm.)

Rozporządzenie (WE) nr 178/2002 Parlamentu Europejskiego i Rady z dnia 28 stycznia 2002 r. ustanawiającego ogólne zasady i wymagania prawa żywnościowego, powołującego Europejski Urząd ds. Bezpieczeństwa Żywności oraz ustanawiającego procedury w zakresie bezpieczeństwa żywności (Dz. U. WE L 31 z 01.02.2002, str. 1; Dz. U. UE Polskie wydanie specjalne, rozdz. 15, t. 6, str. 463)

Informacji umieszczonych na stronie: <https://www.mpips.gov.pl/>



Rzeczpospolita
Polska



Ministerstwo Rodziny
i Polityki Społecznej

Unia Europejska
Europejski Fundusz Społeczny



Projekt „OTWIERAMY ŻŁOBKI - ŚWIĘTOKRZYSKIE” jest współfinansowany ze środków Unii Europejskiej w ramach Europejskiego Funduszu Społecznego

Opracowany na zlecenie Ministerstwa Rodziny i Polityki Społecznej w ramach projektu „OTWIERAMY ŻŁOBKI - ŚWIĘTOKRZYSKIE”, Program Operacyjny Wiedza Edukacja Rozwój, Oś Priorytetowa II – Efektywne polityki publiczne dla rynku pracy, gospodarki i edukacji, Działanie 2.1: „Równość szans mężczyzn i kobiet we wszystkich dziedzinach, w tym w dostępie do zatrudnienia, rozwoju kariery, godzenia życia zawodowego i prywatnego”.

Materiał bezpłatny

Lublin, 2022 r.



REALIZATOR PROJEKTU:

Ośrodek Szkolenia Doksztalcania i Doskonalenia Kadr KURSOR Sp. z o.o.
ul. Gabriela Narutowicza 62, 20-013 Lublin
tel./faks 81 534 89 31, 81 534 57 26
www.kursor.edu.pl